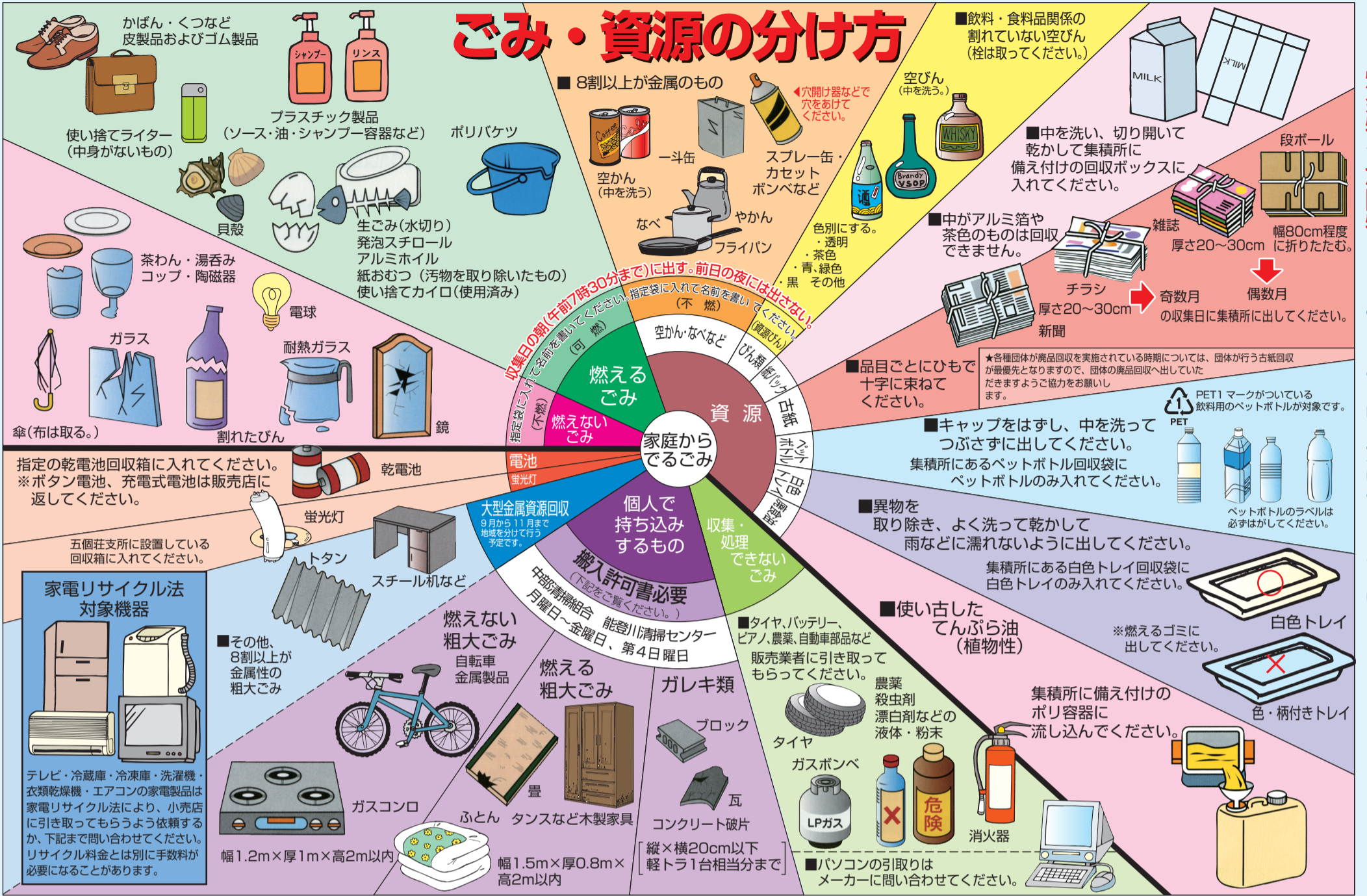


ごみの取扱いについて

保存版 五個荘地区

ごみ・資源の分け方



ごみの分別にご協力を!! 缶やびん、古紙は資源回収に出してください。

爆発物や危険物は、ごみとして出さないでください。

清掃センターへ直接ごみを持ち込む場合

一度に多量のごみを処分する場合や、粗大ごみ・ガレキを処分される場合は、各清掃センターへ直接ごみを搬入してください(有料)。

粗大ごみの有料収集

清掃センターへ搬入する手段のない人を対象に、粗大ごみの有料収集を実施しています。利用される場合は、廃棄物対策課まで電話で申し込んでください。

燃えるごみ、資源ごみの場合

中部清掃組合 日野清掃センターへ

種類	搬入できるもの	大きさの目安
燃えるごみ	紙類、布類、草、木類など	縦×横 50cm以下
燃える粗大ごみ	布団、ベッド、じゅうたん、木製家具、学習机、ソファ、書棚、障子、波板、畳 (20枚/1日)、木製扉など	1.5m×2m×0.8m以下
資源ごみ	新聞、雑誌、段ボール、白色トレイ、紙製容器	

注意事項

- 1日に搬入できる量は、最大で燃えるごみは2トン車5台、燃える粗大ごみは4トン車1台に相当する分が限度です。
- 草・木類は、土を取り除き十分に乾燥させてください。
- 生木で枝がなく直径が4cm~10cmで長さ2m以内にしてあれば搬入可能です。
- 手数料は重量制です。
- 日野清掃センターへ直接持ち込む場合は、「搬入許可書」が必要です。搬入前に廃棄物対策課または各支所で申請してください。

粗大ごみ、燃えないごみ、ガレキの場合

中部清掃組合 能登川清掃センターへ

種類	搬入できるもの	大きさの目安
燃える粗大ごみ	布団、ベッド、じゅうたん、木製家具、学習机、ソファ、書棚、障子、波板、畳 (20枚/1日)、木製扉など	1.5m×2m×0.8m以下
燃えないごみ	空き缶、ガラス、陶磁器、掃除機、扇風機、炊飯器、照明器具、ビデオデッキなど	指定の燃えないごみ袋に入る大きさ
燃えない粗大ごみ	スチール棚、電子レンジ、自転車、ストーブ、ファンヒーター、健康器具など	1.2m×1m×2m以下
ガレキ類	瓦、壁土、ブロック、レンガ、コンクリート破片など	縦×横 20cm以下

注意事項

- 1日に搬入できる量は、最大で2トン車1台もしくは軽トラック4台に相当する分が限度です。ただし、ガレキ類は軽トラック1台に相当する分が限度です。
- 蛍光灯を搬入する場合は1日10本までです。
- 手数料は重量制です。
- 能登川清掃センターへ直接持ち込む場合は、「搬入許可書」が必要です。搬入前に廃棄物対策課または各支所で申請してください。

中部清掃組合の清掃センター搬入時間、休日など

	中部清掃組合 日野清掃センター	中部清掃組合 能登川清掃センター
所在地・電話番号	蒲生郡日野町北脇1番地1 TEL 0748-53-0155	東近江市種町528番地 TEL 0748-42-2294
受付日時	月曜日~金曜日 8:30~12:00 13:00~16:30	月曜日~金曜日、第4日曜日 8:30~12:00 13:00~16:30
休日など	土曜・日曜日、祝日、年末年始 (12/31~1/3)	土曜・日曜日、祝日、年末年始 (12/31~1/3)、第4日曜日の翌日(祝日の場合は次の日)

定期収集や清掃センターへの持ち込みができないもの

具体的には次のようなものです。

- ① 有毒性物質を含むもの
- ② 著しく悪臭を発するもの
- ③ 爆発物など危険性のあるもの
- ④ 著しく大きいもの
- ⑤ その他焼却および破砕に支障をきたすおそれのあるもの

- 自動車、バイク、車のタイヤ、バッテリー、廃油
- 土砂、石
- 焼却灰
- 劇薬、プロパンガス、ガソリン、シンナーなどおよびこれらが入っている(いた)容器
- 耕運機、田植機、もみ乾燥機、テラー、コンバイン、トラクターなどの農機具
- 農薬、建築廃材、ポイラー、モーター類、消火器、業務用電化製品
- 動物の死体
- 医療系廃棄物
- 産業廃棄物
- パソコン

カセットボンベやスプレー缶は必ず穴をあけてください。

生ごみ処理容器(ダンボールコンポストなど)を利用し、生ごみの減量にご協力ください。