

議会だより

2019.8

No. 58



毎年参加している議会チーム
(第14回東近江市ドラゴンカヌー大会)

Contents

特集 / 議会・議員の仕事	2
一般質問	5
第7回 市民と議会の意見交換会	15
議案の審議結果	16

本会議

市の予算や決算、条例の制定などの議案について審議します。また、市政に対する質問を行います。当市では、定例会として3、6、9、12月の年4回開催し、その他必要に応じて臨時会を開催します。



常任委員会

総務、福祉教育こども、産業建設の3つの常任委員会に分かれ、専門的かつ詳細な審議をしています。

また、予算や決算に関することは、予算決算常任委員会で審査しています。

本会議のない月も委員会ごとに協議会を開き、市政の進捗状況などをチェックしています。

その他委員会

議会の日程など議会の運営に関することは、議会運営委員会で決定しています。また、特別な事項を専門的に調査するため、特別委員会を設置しています。現在、河川整備推進特別委員会があります。このほか、議会改革検討委員会や議会だより編集委員会、議会報告会運営委員会があります。



議会だより編集委員会

各組合議会

消防、ごみ、火葬場など、市単独では運営が困難な事業を近隣市町と一部事務組合を組織し運営しています。各組合には議会があり、関係市町の議員で構成しています。

市民の声を聴く

市民から寄せられる市政への要望や、日常生活の困り事などの相談を聴き、現地に足を運び確認後、関係部署へ連絡します。また、課題が大きい場合は本会議や常任委員会などで質問しています。



勉強会・研修

地域の様々な課題を解決するため、議員全体や各委員会で研修をするとともに、各議員がスキルアップを図るために研修などを受講しています。

また、各会派で情報を共有するために情勢に応じた勉強会を開催しています。



視察

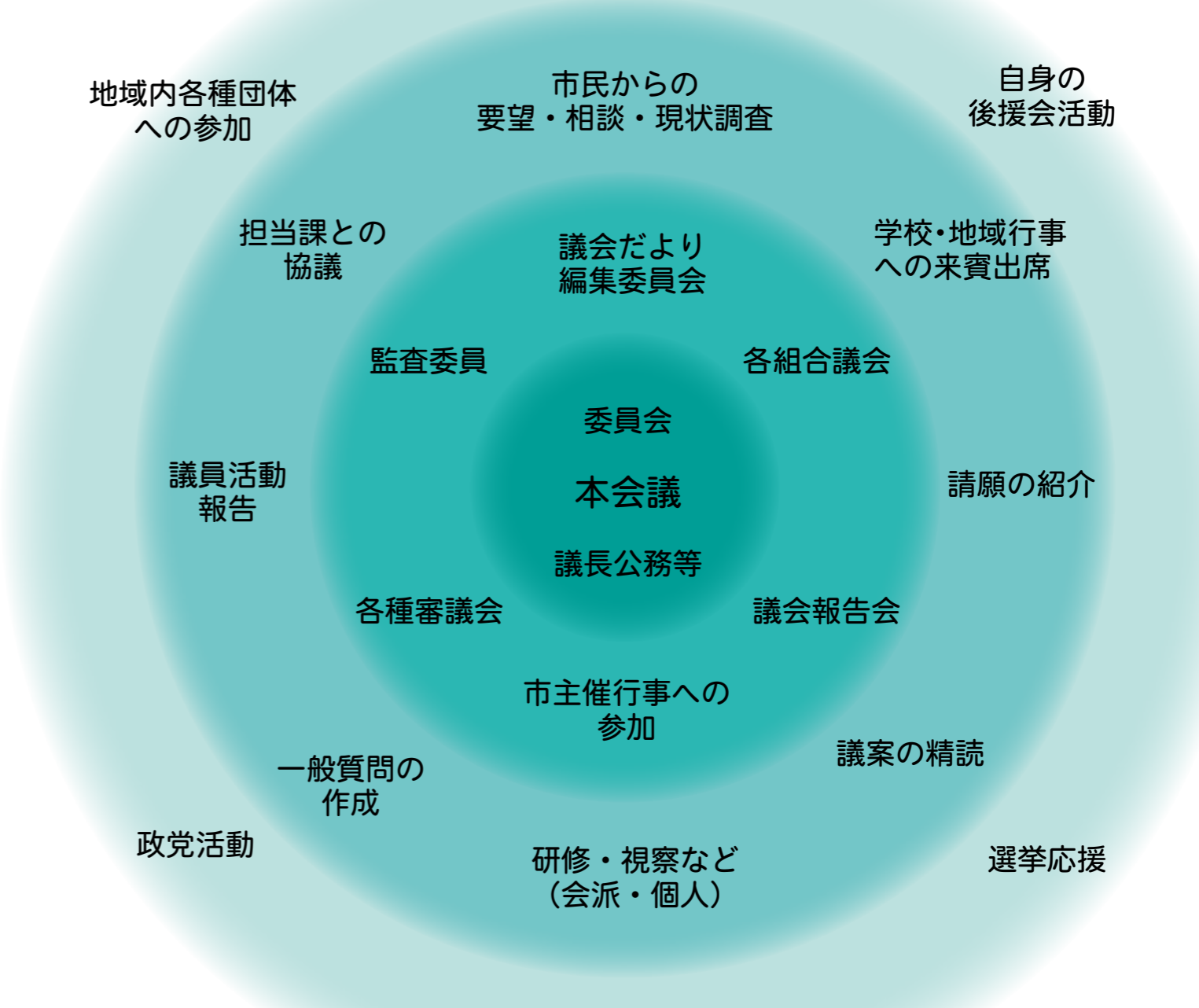
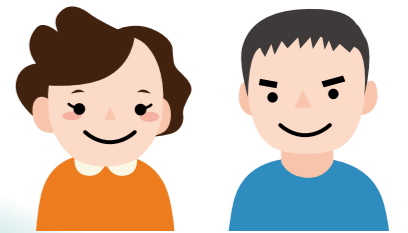
市政の発展や行政などの適正な運営を行うため、他の自治体などの先進地を訪れ、事業運営や経済、文化の実情、成果や課題を直接調査します。視察後には、調査した内容を当市にどう反映させるかなどを協議します。

また、他の自治体や学校などが視察に来られたときの対応もしています。



特集 議会・議員って何してるの？

市民の皆さんから、「議員ってどんな仕事をしているの？」と聞かれることがよくあります。議会や議員というものは知っていても、実際にどんなことをしているのか、なかなか知る機会がないものです。そこで、今回の特集では、議員はどんな仕事をしているのか紹介します。



年4回開かれる本会議や議案審査のための委員会を中心に、広報・広聴活動や議員力向上のための研修、視察など、年間を通して様々な活動を行っています。

各活動の詳細は、左ページをご覧ください。

- 議会活動 (会議・委員会)
- その他の議会活動
- 議員活動 (調査研究活動、会派・議員としての活動)
- その他

一般質問

6月13日、14日、17日に19人の議員が一般質問を行いました。質問と答弁の概要をお知らせします。また、議会ホームページでは、インターネットによる動画配信も行っています。



QRコードを読み取ることで、各議員の質問の様子を映像にてご覧いただけます。

市独自でも雪野山古墳発掘30周年記念事業や百済寺境内史跡指定10周年記念事業をはじめ、ガリ版伝承館でのイベントなど地域で取り組む事業についても文化プログラムに参画します。

Q 東京オリンピック・パラリンピック大会に向けて文化を通じて機運を盛り上げるため、日本文化の魅力を発信する事業・活動を認証する制度である文化プログラム「Beyond2020」を市はどう考え、どう展開するか。また、県との連携は。
A 文化財や祭りはもちろんのこと、芸術や工芸、食文化などに加え、外国の人々にも興味を持っていただけるイベントなども含めて展開していきます。



公明党
東近江文化の魅力を発信！
竹内 典子



Q 民生委員の役割は、年々大変さを増すばかりである。民生委員・児童委員をサポートする協力を設置することで活動がスムーズに進み、後継者の育成にもつながるのでは。
A 協力を設置すると、活動に対する費用は市単独予算での対応が必要であり、また、守秘義務に関する課題があります。民生委員児童委員協議会の意見を参考に検討します。



教えて～ 議員さん！

議会のギモンQ&A



議会のない時期は何をしているのですか？

〈解説〉
定例会や委員会など議会としての公務以外の時間は、自己研さんのための研修や、地域行事に参加しています。議員によっては、所属する政党の活動や、自身の後援会活動も行っています。なお、副業は禁止されていません。

「こうすべき」という基準はありません。公務以外の時間の使い方は、議員が自分で決めるものです。



一般質問ってなんですか？

〈解説〉
効率的な議会運営を目的に、質問する議員があらかじめ議長に質問の趣旨などを知らせる「通告制」を採用しています。一般質問の質問時間は、答弁時間を除き25分以内です。一般質問とは別に、3月定例会では会派ごとに代表質問をおこないます。

定例会において、議員が市の施策の状況や方針などについて、質問することです。



議員報酬ってどれくらいですか？

〈解説〉
議員報酬は各自治体の条例で決められています。大津市では56万3千円、彦根市では40万円、近江八幡市では36万円です。なお、当市と同規模自治体の全国平均は約46万円です。

当市の議員報酬は月額37万円です。



政務活動費って何ですか？

〈解説〉
用途を明確にするため、収支報告書を市ホームページに掲載しています。当市では、議員1人当たり月額2万円支給されます。大津市では7万円、彦根市および近江八幡市では2万円です。なお、滋賀県議会では月額30万円です。

議員が行う調査研究、広報活動などの経費の一部として、報酬とは別に支給される費用のことです。





公明党

小中学校の熱中症対策について

吉坂 豊



Q 大切な子どもの生命を預かる学校として万全な熱中症対策が必要である。当市の小中学校の普通教室・特別教室・体育館、また、避難所となる市内の各体育館へのエアコン設置状況は。

A 小中学校の全ての普通教室と主要な特別教室にはすでに設置済みですが、湖東中学校を除く他の小中学校の体育館には設置していません。

また、避難所として緊急的に必要になった場合は、設置してある教室などを活用していただくことも可能ですので、現時点での設置は考えていません。

Q 児童・生徒の小中学校での水分補給として各自が水筒を持参している。

環境省の熱中症環境保健マニュアルでは、「飲料は5℃から15℃で吸収が良く、冷却効果も大きい」とあるが、当市の水道水の6月から9月の平均水温は20℃を超えている。



冷水機設置が望まれる学校施設

そこで、冷たい水がいつでも飲める冷水機を設置する考えは。

A 小中学校での飲料水は、水筒を持参するように指導しており、特に夏場においては量を増やすなどの対応を各家庭にお願いしていることから、冷水機の設置は考えていません。

今後の気象の変化について引き続き注視し、施設整備を含めた取り組みが必要となれば対応していきたいと考えています。



日本共産党議員団

知っていますか 減免・猶予制度

廣田 耕康



Q 市税の収納率は98%、国保料96%と高水準を保っているが、今、市民の暮らしは厳しくなっており、親切な納税相談が求められる。減免制度や納税猶予などの普及について、

A 国保料では、前年比で今年所得が半分以上減少したときに保険料を減額する制度があるが、その申請件数と制度の周知は。

② 市民税の分納件数と納税猶予の件数、換価の猶予件数は。

③ 平成28年開始の「申請による換価の猶予」は、延滞金が減額され、猶予期間中は滞納処分されないため、国税では従来の8倍以上の申請受理となっている。市税でも普及すべきでは。

④ 児童手当など差し押さえ禁止物件が普通預金に振り込まれた後の差し押さえはどうか。

⑤ 売掛金の差し押さえは営業や生活に大きな影響を与えるがどう配慮しているのか。

A ① 所得減による減免は9件

です。減免制度は6月の納税通知のときにお知らせしています。

② 分納は182件。納税猶予と換価の猶予の申請はありません。

③ 制度の案内はしていますが、申請はされませんでした。代替として分納誓約に応じています。

④ 差し押さえはしていません。

⑤ 何度催促しても応じてもらえないときにはやむを得ず差し押さえしています。相談に来られれば解除などの対応をしています。



困ったときはすぐ相談を



日本共産党議員団

期待の地域商社

山中 一志



Q 地域商社(株)東近江あぐりステーションの平成30年度決算は、9600万円の売り上げに対し2200万円の赤字だが、本年度は、2億6400万円の売り上げに対し100万円の利益を見込んでいる。

① 本年度の売り上げ根拠は。

② 一般管理費の内訳は。

③ 損益分岐点は。

④ 販路を着々と拡大しており、野菜の生産が追い付かないとのことだが、その対応は。

A ① 30年度の実績において後半6カ月で全体の8割を売り上げていること、また販路については引き続き17社との取引と拡大が見込めること、さらに損益分岐点を考慮して本年度の売上目標が定められました。

② 主な経費は、人件費・運賃・容器包装費・冷蔵庫や運送トラックなどの賃借料で、前年度4670万円が支出されています。本年度は6千万円を見込んでいます。



地元野菜が並ぶ大型スーパー

③ 固定経費と変動経費を精査し、2億6千万円程度です。

④ 水田における野菜の生産を推進するため、生産拡大分について1年目10アール当たり8万円を助成する補助事業を本年度創設しました。

現在、JAと協力しながら事業推進に向け、各農家への周知を行っています。



日本共産党議員団

ちよこつとバスの運行充実を

田郷 正



Q 高齢者による事故や逆走などの報道により、運転免許証の返納者が増える傾向にある。しかし、車がないと病院や役所、買い物にも行けず、生活が困難になる高齢者は多い。免許証を返納したくてもできない状況も事実であり、ちよこつとバスの運行改善が求められている。

① 「交通政策課」から「交通政策係」への変更は、充実ではなく後退ではないか。

② 運行エリアの法的基準はあるのか。使いやすくするためにエリアを見直すべきでは。

③ 停留所設置の決定権はどこにあるのか。変更はできるのか。

④ 地域公共交通会議には利用者代表が1名しか委嘱されていないが、利用者の意向は十分反映されているのか。

⑤ 「学生応援お試しキャンペーン」の内容は。

とを目的にしたものです。

② 法的基準はありません。見直しは今後の検討課題です。

③ 公共交通会議で承認が必要ですが、変更は可能です。

④ 自治会や社会福祉協議会などの各種団体代表も参加されており、利用者の意向は反映されていると考えています。

⑤ 中学生以上の学生を対象に運賃を無料とするもので、9月に14日間実施する予定です。

A ① 公共交通と道路交通網のインフラ整備を統合し、事業を効率的かつ効果的に推進するこ





新政無所属の会

西澤 善三

近江鉄道線への支援について



Q 近江鉄道線は当市の地域公共交通として大きな役割を果たしているが、鉄道事業は赤字が続き、事業者単独での事業継続は困難と表明された。これを受けて、現在、県を中心として近江鉄道線活性化再生協議会で協議が行われているが、

- ① 支援の必要性は。
② 上下分離方式に対する考えは。
③ 協議会への基本的な思いは。
④ 協議会で現在のバス路線の再編や八日市駅前の整備、さらには危険踏切の改修も含めた総合的な議論が必要でないか。

A ① 近江鉄道線は当市のまちづくりに必要な基幹交通です。維持継続のために必要な支援を行っていくことは沿線自治体の責務と認識しています。
② 拙速に上下分離方式を採用すべきとは考えていません。近江鉄道にさらなる経営努力を求めながら、沿線市町も利用者の一層の増加を図っていかなくてはならないと考えています。



③ 近江鉄道線を軸とした公共交通機関が将来にわたり維持継続できるように積極的に関わっていきます。
④ 今後設置される法定協議会で、バス路線の見直しなど、公共交通ネットワークの再構築の検討も必要と感じています。八日市駅前整備は鉄道事業の協議にとらわれることなく推進していきます。踏切の改修などは将来的には協議会において総合的に判断されるものと考えています。



新政無所属の会

井上 均

安全・便利な地域公共交通を



Q 高齢者ドライバーが引き起こす事故が多発しており大きな社会問題となるなか、他の移動手段が無いため家用車を乗り続けられる方も多い。市民からは、ちよこつとバス・タクシーをもう少し使いやすくしてほしいとの要望が日常的に寄せられている。地域のニーズにあった移動手段として、ちよこつとバス・タクシーに急速に進化するICTを取り入れ、市民の生活に密着した地域公共交通として整備すべきである。

現在、相乗り・ライドシェアアプリを利用したサービスシステムがあるが、これを適法の範囲内で一般タクシーやちよこつとタクシーに導入し、自動車を運転できない高齢者や子ども、障害を持つ人、運転免許を持たない、持てない移動制約者などにも十分な安全性と利便性を兼ね備えた地域公共交通システムを確立すべきである。
二、三にズレのある地域から、



ICTを活用した相乗り運行のイメージ

鉄道などとシームレスにつながるオンデマンド運行と乗車料金定額補助制度などに切り替えられないか。
A ICT関連を中心に急速に技術が進展しており、将来的な自動運転など、今後の動向に注視するとともに、当市における活用や、その可能性も含めて研究を進めていきます。



東近江市民クラブ

2月11日

市木 徹



Q 郷土に自慢できるものがあることを知り、誇りを持つことが郷土愛・地元愛の醸成につながる。そのためには、教育が必要であり、まずは教師が地域素材を知り、教えることで児童生徒が学び、郷土に関心を持ち、自慢できるようになると考えますが、

- ① 郷土愛・地元愛⇨郷土知識+自慢度である。地元教育が不足しているのではないか。
② 当市の市政施行日(2月11日)を知らない子どもたちがほとんどではないか。これで、郷土教育ができていないと考えているのか。

A ① 郷土を知る教育は、教育振興基本計画「教育三方よしプラン」に位置づけ、ふるさとを愛する教育を推進しています。小学校の社会科では、副読本、郷土学習資料集「わたしたちの東近江市」を作成し、主に3、4年生で活用しています。副読本では、鈴鹿山脈から琵琶湖に



功労者表彰は市政施行日に

広がる当市の豊かな自然や産業、地勢や人々のくらしを紹介するとともに、昔から伝わる行事や地域の発展に尽くした人々について記載するなど、地域に目を向け、地域の良さに気付くことができると指導しています。
② 市政施行日について、特に取り上げて教えることはしていませんので、答えられる児童生徒は少ないと考えます。



東近江市民クラブ

どうする?

老人クラブ支援



Q 老人クラブについて、
① 自治会単位の老人クラブの活動について、市はどの位置づけ、どう評価しているか。
② 老人クラブへの支援方法を見直す時期では。
③ 支援方法の改善に向けた検討は。

A ① 単位老人クラブは高齢者のもつ豊かな経験と知識を生かして、地域の防災・防犯・交通安全活動や独居高齢者などの訪問、花植え、清掃活動など、高齢者の社会参加活動や生きがいづくりによって、自らの生活を豊かにするとともに、まちづくりの一翼を担っていただいている高齢者の団体と位置づけています。その活動は、活力がある住みよい地域づくりにつながっていると評価しています。
② 老人クラブへの支援は、明るい長寿社会の実現と保健福祉の向上にもつながる高齢者の活動に対する支援の一つであり、本年度は連合会への加入が大きく



単位老人クラブでの奉仕作業

減少していることから、支援の方法については検討する時期にきていると考えています。
③ 支援方法の改善に向けた検討は、補助金の交付だけでなく、活動などに係る情報提供や助言なども行っており、直接老人クラブに支援する仕組みが好ましいと考えています。補助金の手続きについては、少しでも役員の方の負担軽減となるよう、来年度に向けて検討していきます。



東近江市民クラブ

青山 孝司

林業の現状と今後について



Q 森林が持つ地球温暖化防止機能や、災害防止、国土保全、水源涵養などの様々な公益的機能は、市民に広く恩恵を与えるものであり、適切な森林整備などを進めていくことは、当市の土地や市民の命を守ることにつながる。しかし、森林整備を進めるにあたり、所有者の経営意欲の低下や所有者不明森林の増加、境界未確定の森林の存在、担い手の不足などが大きな課題となっている。

このような状況下にある森林環境の改善に大きく期待のもてる新たな国税（森林環境税）による森林環境譲与税の交付額は。また使途は。

A 森林環境譲与税の県試算では、本年度から3年間は約1千万円が交付され、その後段階的に増加し、10年後以降は毎年約3千万円の交付となる見込みです。譲与税については、専門的な技術や知識を有する森林管理アドバイザーの雇用をはじめ、



求められる林業従事者

森林整備の促進、人材育成などに活用します。

Q 林業の担い手不足が大きな課題となっているが、森林組合や生産森林組合の担い手育成の現状と今後の対策は。

A 森林組合の従業者は不足しており、高齢化が進んでいるのが現状です。このような状況から、本年度「地域おこし協力隊」を2名募集し、林業従事者の育成に努めていきます。



東近江市民クラブ

和田 喜藏

経営はしつかりと



Q 地域商社(株)東近江あぐりステーションの決算報告では2200万円の赤字が計上されている。会社の株主である市は、どう分析しているか。

A 野菜の総売上は、当初計画9500万円に対し、実績8200万円となり、86%を確保しましたが大幅な赤字となりました。

主な要因の1つ目は、野菜の出荷体制についてはJAを通じて必要量を農家に依頼することとしていましたが、このことが徹底できていなかったため予定以上の出荷があり、売れ残りが発生し、廃棄処分にも多額の経費が必要となったことです。

2つ目は、買取価格は市場価格の過去3年間の平均を目標として取引を開始しましたが、昨年の秋から全国的な豊作で価格の低迷が続く、計画どおりの利益が確保できなかったことが赤字の要因と考えています。



農家との連携を密に

Q 中規模流通システムを通して儲かる農業を実現し、当市の農業を活性化させる本事業において中核となる東近江あぐりステーションの経営の黒字化は重要課題である。本年度は、その真価が問われる重要な年となる。本年度の経営計画は。

A 30年度の総売上9600万円に対し、本年度の売上目標を2億6400万円と約2.8倍に拡大する計画となっています。



東近江市民クラブ

田井中 文三

新体制危機管理はどう進化



Q 本年度の組織改革を含めた人事は、危機管理・交通・観光の機能強化、国との連携強化、女性管理職の積極登用の5点が強調されている。まず市長直轄の危機管理監を新設したことは、防災・テロ・犯罪・感染症などの事案に的確に対応することが期待される。特に愛知川の氾濫対応など災害対策が前進することを切望する。各々の狙いは。

A 本年度の人事では防災などあらゆる危機管理事案発生時に、全職員が一丸となって対応できる危機管理体制の強化と、危機事案を一元的に統括し、迅速かつ的確に対応するため新たに危機管理監を配置しました。自然災害や武力攻撃などには地域防災計画や国民保護法により対処し、マニュアルのない突発的な危機事案は、緊急かつ柔軟に対応するため、危機管理監が関係部署に直接指示を行います。また、公共交通対策として都市基盤整備課を設置し、観光協

会とさらに連携を強化するため職員を派遣しました。さらに、幹線道路整備の促進や中小企業の経営基盤強化のため、国に職員を派遣しています。

Q 防災情報告知放送システムを学校などから保護者や住民への連絡手段に使い、戸別受信機設置促進につなげられないか。

A 連絡手段として利活用を検討し、設置促進につなげます。



録音機能でいつでも聞ける

Q 当市の医療施設について、
①各診療所の現状は。
②指定管理者制度移行後の能登川病院の現状と評価は。

A ①永源寺およびあいとう診療所は、それぞれ指定管理者制度を導入し、利用料金制により独立採算制を原則とする運営です。建物の維持管理や医療機器などの更新は市の責任で行っています。湖東診療所と蒲生医療センターは市が運営しています。が、どちらも赤字が続いています。

②平成27年度の指定管理者制度移行後、外来患者数、入院患者数、ともに増加しています。さらに、本年4月から眼科に特化した診療も開設され、眼科の受診者数も増えていきます。懸念されていた医師も大幅な増員となっています。地域に根ざした健全で前向きな経営をされており、今後も継続できるような環境整備に努めていきます。



利用者、医師も増え
経営改善された能登川病院

Q 蒲生医療センターの赤字運



東近江市民クラブ

西村 和恭

赤字診療所の運営にメスを



営の要因と今後の対策は。

A 蒲生医療センターは、25年度に19床の病床を有する診療所に移行し規模を縮小しましたが、毎年3億円から4億円の赤字運営となっています。赤字の要因は、外来患者数の大幅な減少によるものと考えています。赤字の解消は最重要課題であり、指定管理者制度に移行した施設の運営を参考に、赤字解消に向けた経営や運営方法の見直しを検討していきます。



東近江市民クラブ
鈴木 則彦



Q 八日市駅前活性化について、

- ① 本年度のムフドリ対策は。
- ② 駅前マルシェ事業の今後の見通しは。
- ③ 駅前の未利用地に計画している拠点施設と駅前広場を一体的に整備する事業の進捗状況は。

A ① 6月中旬に街路樹を剪定するよう県に要請しており、状況によっては2度目の剪定も要請し、鷹匠による追い払いは必要に応じて行います。

② 駅前の店舗やまちづくり公社など関係者と連携し、数日間の社会実験ができないか県と協議をしていきます。

③ 昨年度は民間事業者の関心度を測るための調査と測量設計業務を実施しました。本年度は官民連携支援業務を発注し、民間事業者の募集条件やリスク分担を整理し、その後、施設整備の提案を民間事業者から募集、選定し、本年度末までにパートナー協定を締結したいと考えています。



八日市駅前の未利用地

います。なお、事業化に向けてはさらに詳細な協議が必要で、建設には複数年かかります。

Q 2024年の国民スポーツ大会に向け、カヌー競技会場である伊庭内湖の浚渫や水草の除去を行う考えは。

A 県などと具体的な対応について継続して協議し、準備期間内に完了できるように進めたいと考えます。



東近江市民クラブ
森田 徳治



Q 介護予防の推進について、① 元気な高齢者づくり「通いの場」と「生活支援サポーター活動事業」の進捗状況は。

A ① 平成30年度の「通いの場」は18箇所、目標を達成しています。市内14地区のうち9地区できています。

また、生活支援サポーター活動事業は、8団体161人に買物や外出などの日常生活における困りごとや、住み慣れた地域で生きがいを持って暮らせるよう支援していただいています。

② 介護予防・生活支援サービス事業の31年3月現在の認定者数は要支援1が744人、要支援2が645人、基本チェックリストによる事業対象者数は51人です。

事業対象者の介護予防・日常生活支援総合事業サービスの利用実績は、訪問型サービスが177人、通所型サービスが



514人です。さらに、パタカラ教室と称して実施している通所短期集中予防サービスでは、30年度は6会場75人の利用がありました。一般介護予防事業の介護予防普及啓発事業は、住民主体の「通いの場」を充実させ、人と人とのつながりと地域づくりを推進するため、現状を分析し、地域の実情に応じた効果的な介護予防活動につながるよう、情報収集に努め、研究していきます。



東近江市民クラブ
山本 直彦



Q 今後、増加する外国人の受け入れについて、

① 市の方針と今後の対応は。

② 惣村の自治精神を大切にしながら、今までの市政運営と外国人労働者受け入れ拡大の両立について市の見解は。

A ① 出入国管理及び難民認定法の改正に伴い、外国人労働者の人口増加が予測されます。少子化による労働力不足を補うためには外国人の受け入れが必要である現状に鑑み、市内の企業訪問などを通じて現状や将来の雇用について実態把握を行うとともに、企業や経済団体などと連携し課題などを整理しながら対応していきたいと考えています。

② 惣村の自治精神は、外国人労働者が増加しても、そう簡単に損なわれるものではないと考えています。少しでも短い期間で、この素晴らしい地域になじんでいただけるよう努力をしています。

市内 町字別外国人比率

町名	外国人人口(人)	総人口(人)	外国人比率
1 下岸本町	61	146	41.8%
2 沖野四丁目	159	794	20.0%
3 中小路町	292	1518	19.2%
4 春日町	51	307	16.6%
5 東沖野四丁目	40	242	16.5%
6 八日市緑町	115	747	15.4%

平成31年4月26日作成 住民記録 人口世帯集計表より

Q 現代貨幣理論(MMT)に対する市の見解は。

A 最近になって米国や欧州、そして日本でも話題になっていると認識しています。4月の参議院決算委員会でも、この理論をもとに積極的な財政出動を行うべきとの質問がありました。担当大臣などは否定的な見解を示されています。その行方を注視していきたいと考えています。



太陽クラブ
櫻 直美



Q 家財道具が残され、不動産屋にも空き家バンクにも登録されない空き家が増えている。将来そのような空き家が大量に朽ちていき、町ごと廃れることが懸念される。

A 高齢者向けに、使わない家財を処分することの大切さや粗大ごみの捨て方を学べる講演会・研修会の場を設け、モノの処分の推進をし、予防する考えは。

A 市として個人の所有物の処分に踏み込むのは難しいですが、処分方法については出前講座を活用してもらおうのも一つの方法と考えます。

Q 60歳以下でフルタイムで働く市の嘱託・臨時雇用の専門職員は年収200万円前後であるが、① その人数と平均勤務年数は。② 市は長く勤めてもらいたいと考えているのか。③ 現在、幼保で50人以上の求人が出ているほか、発達支援セン



元気なうちにモノの処分を

～第7回 市民と議会の意見交換会～

東近江市の 魅力ってなんだろう？

“こんな東近江市になったらいいな”や“こんな東近江市に住みたい”そんな声をお聞かせください♪

どなたでもご参加いただけます。お茶を飲みながら、東近江市について楽しく意見交換しませんか？



オープニング演奏
能登川中学校 吹奏楽部

プレゼンテーション
八日市南高校花緑デザイン科

開催日時： **10月12日** (土)
14時～16時 (受付13時30分～)
会場：能登川コミュニティセンター

お問合せ 東近江市議会事務局 電話/050-5801-5680
※手話や保育が必要な方は事前にご連絡ください。



太陽クラブ
辻 英幸
地域おこしは住民自らの手で



Q 地域おこし協力隊について、①協力隊員の評価はどのようにしているか。
A ①毎月の会議で報告を受け、指導や助言を行っています。②地域の課題解決のために住民と協力隊員と一緒に問題を整理し解決すべく事業に取り組みることが重要であり、地域が持つ力を再確認し評価することが大切と考えます。



地域で活躍し続ける協力隊員

A 乳幼児期の子育てを保護者が前向きに捉え、子育てを楽しんでいると思える環境を整えることは重要だと認識しており、市内13か所のつどいの広場の維持継続を図り、さらに運営活動を充実させていきたいと考えています。公設民営の施設は運営者側と協議の上、必要な修繕などを行いたいと考えています。

Q 近年「学校教師の激務が深刻化」「教員の過労死が…」などといった報道が増えているが、①市内公立小中学校に勤務する教職員の残業の現状は。また、残業を減らすための方策は。②代休の取得状況および取得を推進するための方策は。③問題や悩みを相談できる場の設置は。また、その利用状況は。
A ①平成30年度の時間外労働の月当たりの平均値は、小学校で50時間、中学校で58時間でした。国の時間外労働の目標値45時間以下を達成するために、働き方改革に取り組んでいます。具体的には、中学校において、部活動の朝練習の中止、部活動の休養日を1週間に2日間設定しました。また、時間外の電話・来校について一定の規定を設けるなどに取り組んでいます。②休日勤務を命じられるのは、運動会や授業参観の学校行事などに限られており、その行事に対する振替については確実に取



得できています。③お互いに悩みを相談できる職場を構築することが一番大切ですが、全ての教職員に年2回、ストレスチェックを行っています。その結果、「高ストレス者」と判定された場合、希望者には医師による面接指導を実施し、必要に応じて医師の意見を聴取するとともに健康管理に必要な措置を講じています。



太陽クラブ
戸嶋 幸司
教職員の働き方改革は



6月定例会 議案の審議結果

○…賛成 ×…反対 (大橋議長は採決に加わらない)

議案等の名称	会派名	東近江市民クラブ											太陽クラブ		日本共産党		公明党	新政無所属	無会派								
		結	賛成・反対	山本直彦	青山孝司	鈴木則彦	西村和恭	田井中丈三	森田徳治	西崎彰	西澤由男	西村純次	和田喜藏	市木徹	大橋保治	櫻直美	辻英幸	戸嶋幸司	安田高玄	廣田耕康	山中一志	田郷正豊	吉坂典子	竹内均	井上善三	西澤共一	大洞共一
議案第36号 令和元年度東近江市一般会計補正予算(第2号)	可決	20・3	○	○	○	○	○	○	○	○	○	○	○	○	○	○	○	○	×	×	×	○	○	○	○	○	○
意見書案第2号 国連各委員会の「沖縄県民は日本の先住民族」という認識を改め、勧告の撤回を求める意見書について	可決	17・4	○	○	○	○	○	○	○	○	○	○	○	議 長	×	×	×	×	○	○	○	○	○	○	棄 権	棄 権	○
意見書案第3号 米軍普天間飛行場の辺野古移設を促進する意見書について	可決	14・9	○	○	○	○	○	○	○	○	○	○	○	○	×	×	×	×	×	×	×	○	○	×	×	○	

その他の議案等は全会一致で認定・可決・同意されました。
議案等の詳細は「東近江市議会」で検索してください。

次回 9月定例会

日	月	火	水	木	金	土
9/1	2	3	4	5	6	7
	開会					
8	9	10	11	12	13	14
			一般質問	一般質問	一般質問	
15	16	17	18	19	20	21
		総務委員会	総務・福祉教育 子ども委員会	福祉教育子ども 委員会	福祉教育子ども・ 産業建設委員会	
22	23	24	25	26	27	28
		産業建設 委員会		予算決算 委員会		
29	30	10/1	2	3	4	5
	閉会					

※ 開会、閉会、各委員会は9時30分から開始します。
※ 一般質問は9時から開始します。
※ 日程及び時間は変更になる場合があります。

議会の見学

東近江市議会では皆さまの傍聴をお待ちしています。
ご希望の方は、傍聴される当日に東近江市役所3階の議事事務局窓口までお越しください。

テレビ中継

本会議の中継は東近江スマイルネットのコミュニティチャンネルでご覧いただけます。

インターネット中継

東近江市議会では、本会議の様をインターネットでライブ配信(生中継)・録画配信しています。スマートフォン・タブレット端末でもご覧いただけます。

議会だよりの発行

東近江市議会だよりは、2月、5月、8月、11月に発行しています。

東近江市議会だよりに



先日、当編集委員会のメンバーで「近畿市町村広報紙セミナー」に参加し、文章の書き方から印象に残る見出しの付け方、写真の撮り方、校正の方法など、紙面編集の基礎をあらためて学びました。中でも、短い文章でいかに気を引くかが求められる見出しについては、議会だよりに作成にあたり、大いに考えさせられるものとなりました。

しかしながら、どれだけ見せ方の技術が向上しても、一番大切なのは中身である議会活動の充実だということを忘れてはなりません。

市民の声を聴き、思いに寄り添い、市民生活がより豊かになるよう、これからも議会活動にまい進するとともに、その活動を少しでも分かりやすく、読みやすくお届けできるように、日々研さんに努めてまいります。

戸嶋 幸司

編集後記

もっと身近に「議会だよりを



無料アプリ「マチイロ」で「議会だよりの」配信サービスを開始しています。市の広報紙や行政情報もご覧になれますので、ぜひご利用ください。

