

議会だより

2021.8

No.66



イルミネーションの取付作業をする
湖東中学生（コトナリエサマーフェスタ）

Contents

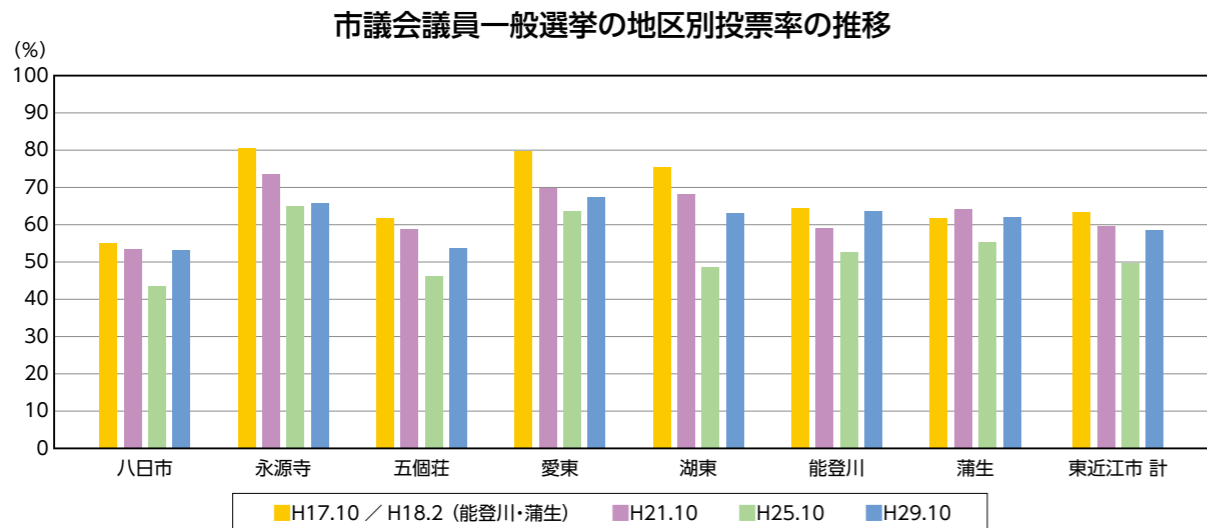
特集／選挙について考える	・・・ 2
一般質問	・・・・・・・・ 4
議案の審議結果	・・・・・・・・ 16

市議会議員一般選挙の投票率は？

下の図は、市民に最も身近な市議会議員一般選挙の地区別投票率の推移です。

市全体の投票率は、高いときで平成17年の62.44%、低いときで平成25年の49.60%。平成29年の58.54%は、衆議院議員総選挙と同日であったため、投票率が上がったと思われます。

地区別では、転入・転出、また、単身世帯が多い地区で投票率が低い傾向にあることがうかがえます。

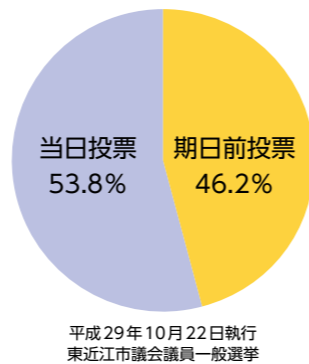


浸透してきた期日前投票制度

平成15年の公職選挙法改正により現在の形となった期日前投票制度。全国的にその利用は年々高まりを見せています。右の円グラフを見ると、平成29年の市議会議員一般選挙では投票総数53,837票中24,864票、実に46.2%の人が期日前に投票したという結果が出ています。本庁や各支所に加え、市街のショッピングセンターに期日前投票所を設置したことも利用が伸びた要因といえるのではないのでしょうか。

しかし、投票日以外にも投票できる、投票しやすい環境になったと言える一方で、投票率向上に直接つながっているかどうかは今後検証が必要であると言えます。

期日前投票者の割合



選挙に行こう！

東近江市明るい選挙推進協議会
会長 森島 秀雄



明るい選挙推進協議会とは、①選挙違反のないきれいな選挙を行うこと ②有権者がこぞって投票に参加すること ③有権者が普段から政治と選挙に関心をもち、候補者の人物や政見、政党の政策などを見る眼を養うことを目的として設

立され、選挙に関する啓発活動を行っています。選挙権年齢が満18歳に引き下げられたこともあり、特に若年層に対する啓発に力を入れる必要があると考えており、当協議会では、市内小学校への出前授業やポスターコンクールなどを通して、選挙に関心を持ってもらえるような活動を継続して行っていきたいと考えています。選挙は、私たちが政治に参加する大切な機会です。一人一人の投票の積み重ねが、この国やこの地域の未来を決めます。棄権することなく、かけがえのない一票をぜひ投票してください。

選挙について考える

10月31日に任期満了を迎える東近江市議会。これに伴い、10月には市議会議員の一般選挙が執り行われます。また、この秋には衆議院議員総選挙も予定されています。近年、若者の選挙離れだけでなく、社会全体の政治不信・無関心が問題となりつつある中、今号では過去のデータを基に、選挙について考えてみました。

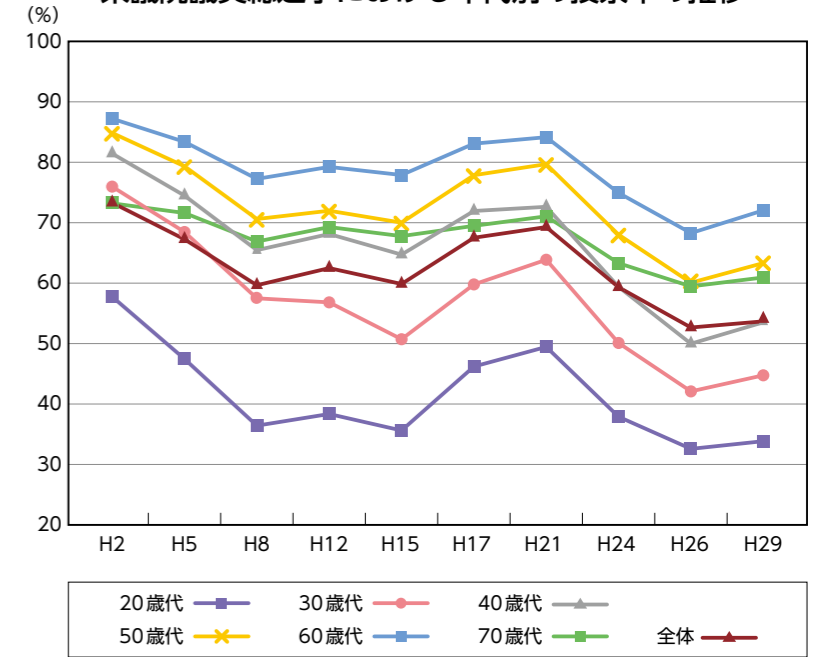
どうする？ 若者の選挙離れ

右の図は、衆議院議員総選挙における年代別の投票率の推移です。20代、30代の投票率が他の年代に比べて低い水準となっており、「政治への関心の低下」「若者の選挙離れ」が大きな課題と言えます。

選挙ごとに公表される投票率は政治への関心の目安として注目されますが、年を追うごとに下がってきています。

かつての衆議院議員総選挙は約70%、参議院議員通常選挙は約60%と高い投票率を維持してきましたが、直近の衆議院議員総選挙は53.68%、参議院議員通常選挙（令和元年）は48.80%という結果でした。

衆議院議員総選挙における年代別の投票率の推移

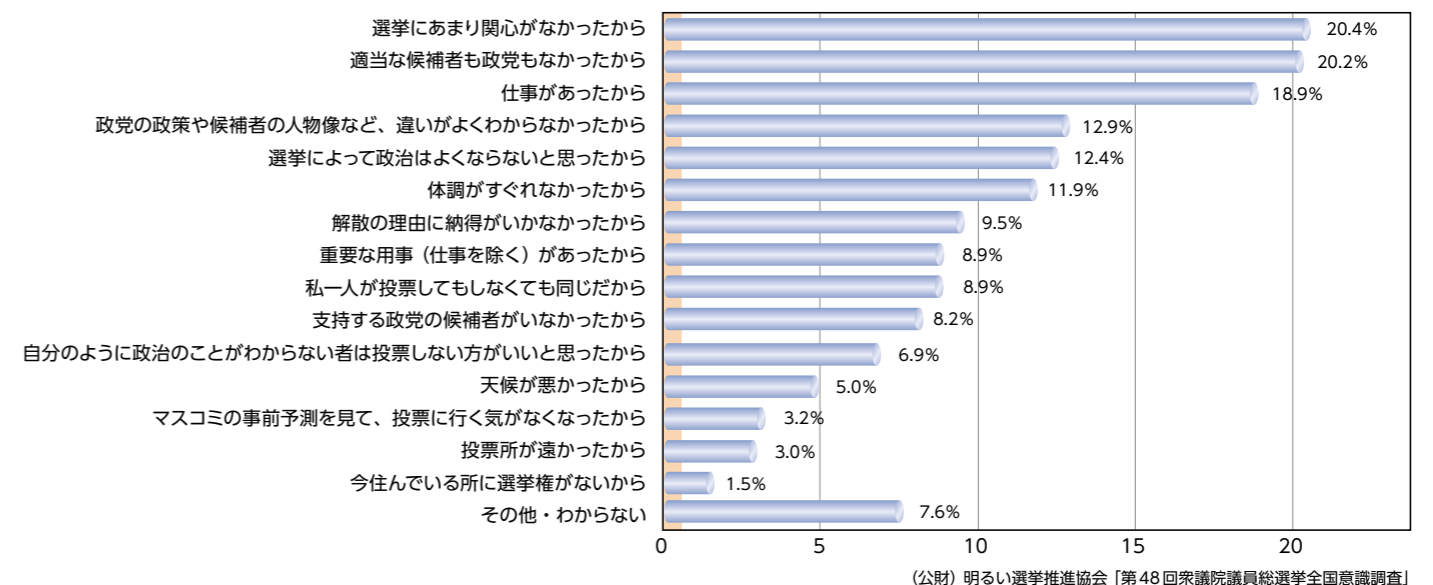


総務省ホームページより

なぜ投票しなかった？

下の図は、投票を棄権した理由を聞いたものです。「選挙にあまり関心がない」「適当な候補者も政党もない」「政策の違いがよくわからない」など、政治や選挙への関心の低さがうかがえます。

平成29年衆議院議員総選挙における意識調査 棄権理由（複数回答）



(公財) 明るい選挙推進協会「第48回衆議院議員総選挙全国意識調査」



工事が進む外環状線

Q 合併して17年、合併特例事業債の事業ごとの活用額は。
A 令和2年度末現在で事業費総額約582億8千万円に對し、466億2千万円を活用しています。内訳は、ケーブルネットワーク整備に44億6千万円、道路整備に42億5千万円、教育施設整備に141億6千万円、幼保施設整備に58億3千万円、布引運動公園整備に22億3千万円、病院整備に19億円などです。

Q 平成24年に今後20年間の道路整備の指針として東近江市道路整備基本計画を策定し、その計画に基づく道路整備アクションプログラムが作られた。これに基づく各路線整備の事業費と合併特例事業債の利用額は。
A 前期着手11路線のうち完了路線は3路線で、八日市駅瓦屋寺線が事業費6億3千万円のうち4億9千万円、中学校大塚線が1億7千万円のうち6千万円、小田刈愛東線が8千万円のうち2千万円です。
 施工中の路線は、中学校線垣見工区が30億5千万円のうち12億9千万円、外環状線聖徳工区が14億円のうち5億7千万円、山上一二保線が3億6千万円のうち1億1千万円です。残り5路線は1億3千万円のうち2千万円です。
 後期着手7路線のうち3路線は測量設計を行っています。合併特例事業債は充当していません。

Q 歴史資源を使った市の政策についての考えは。
A 豊かな自然環境の中で育まれた本市の多様な歴史文化は、その時代、時代の人の営みを今に伝える貴重な宝であると認識しています。来年、薨去1400年を迎える聖徳太子や戦国武将として人気の高い織田信長は、歴史の教科書にも必ず掲載され、誰もが知る人物です。これらの人物は東近江の地を舞台とし、その足跡があちこちに点在しています。
 このように豊かで奥深い歴史文化が数多くありながら、身近にあり過ぎて、その価値に気付かず、これまで政策に取り入れることが不十分であったと感じています。
 昨年度、歴史文化の磨き上げを市の重要政策として推進していくため、新たに文化スポーツ部を市長部局に設置し、体制の充実を図りました。「東近江市に国宝を」という目標を掲げ、

Q 能登川保健センターを今後どのように活用するのか。
A 能登川病院の一部として活用する方向で検討を進め、病院のさらなる充実のため、有効に活用したいと考えています。



万葉の森 船岡山



新政無所属の会
 西澤 善二
 合併特例事業債の活用状況は



東近江市民クラブ
 西崎 彰
 豊富な歴史資源を磨け



一般質問

6月11日、14日、15日に22人の議員が一般質問を行いました。質問と答弁の概要をお知らせします。また、議会ホームページでは、インターネットによる動画配信も行っています。



QRコードを読み取ることで、各議員の質問の様子を映像にてご覧いただけます。



新政無所属の会
 井上 均
 真の地域共生社会の実現へ



Q 人口減少は、社会・経済の衰退を招き、それを背景に空き家やシャッター商店街、耕作放棄地などさまざまな課題が顕在化し、コミュニティ存続の危機すらある。これら地域課題を乗り越えるための体制の強化策は。
A 市内各地区の課題解決とそれぞれの個性を生かしたまちづくりを進めており、14地区にまちづくり協議会を設置し、地域課題の解決に向けた取り組みを行っているいただいています。今後、自治会やまちづくり協議会などのさまざまな団体との連携を図りながら、市民と行政による協働のまちづくりに邁進していきます。

Q 東近江市版S-I-B（社会貢献型投資）コミュニティビジネス・スタートアップ支援事業は、地域の社会課題の解決を目指し、成果目標の達成に依り報酬を支払うもので、就労支援や生活困窮者支援、ヘルスケア、
A 相談支援や居場所づくりのような施策はあらゆる方向から取り組む必要があり、東近江三方よし基金をはじめ、まちづくり協議会、東近江市社会福祉協議会などと連携を図ります。



厚生労働省 地域共生社会ポータルサイト



東近江市民クラブ

地域を守る消防団員の確保を



Q 郷土愛護の精神に基づき活動を行っている消防団が地域の安全確保のために果たす役割は非常に大きいですが、年々減少する消防団員の確保について、

①今後障害のひとつとなりかねない運転免許の区分変更に伴う準中型免許取得の問題と、今後の若手団員の確保を見据えた対応は。

②消防庁からこの4月に「消防団員の処遇等に関する検討会」の中間報告が公表されたが、本市消防団の処遇の現状と、団員確保のための施策は。

A ①道路交通法改正から4年が経過し、3.5トン以上の車両を運転できない消防団員が数名在籍していることは承知しており、出動における課題と捉えています。

今後、消防車両の更新時に新制度下の普通免許でも運転可能な車両への切り替えを検討するなど、この基準が若手団員確保の障害にならないようにしています。



新制度下の普通免許では運転できない消防車両

きます。

②消防団員の報酬などは、県内平均を上回っています。

また、各分団に対しては本市独自の分団活動交付金を支給しています。

今後も報酬などの処遇改善を図るとともに、消防団活動の意義や魅力をあらゆる機会を通して発信し、周知に努め、団員確保につなげたいと考えます。



東近江市民クラブ

広がる子ども食堂に支援を



Q 子ども食堂の元祖は東京都大田区にある「気まぐれ八百屋だんだん」と言われている。店主の近藤博子さんが「給食以外の食事がバナナ1本という子がいる」という話を聞き、八百屋の一角に子ども食堂を開設されたことがメディアで報道され、多くの方に共感を呼び全国に広がった。

わが国では7人に1人の子どもが「相対的貧困」の状態にあると言われており、子ども食堂が社会的活動として注目されている。一方で運営するためには、食材や場所、ボランティアス

A 本市においても子ども食堂が地域のボランティアや民間の福祉団体の協力により運営されており、子どもだけでなく保護者の方も運営を継続していくために市の支援が必要と考えるが。



ある。

運営を継続していくために市の支援が必要と考えるが。

県社会福祉協議会においては、子ども食堂を開設する場合は、子ども食堂を開設する際の立ち上げ経費などに助成が行われています。また、市の社会福祉協議会では、子ども食堂の活動を継続していくための運営に係る支援をされています。

市としては、地域の共助を基にした取り組みとして尊重し、引き続き社会福祉協議会を窓口として支援をしていきたいと考えています。



東近江市民クラブ

さらなるにぎわいを

鈴木 則彦



Q アフターコロナに向け、第2期中心市街地活性化基本計画策定を前に、第1期計画の総括成果、課題は。

A 本市の中心市街地にふさわしい都市機能の集積とにぎわい創出を図るため、官と民が連携し着実に取り組みが進んでいます。成果としては、ホテル誘致をはじめ延命新地の道路美装化、八日市まちづくり公社によるソフト事業など55事業を行い、計画の指標も上昇傾向にあり、中心市街地としての基盤が整ってきました。

課題では、20代単身や30代夫婦・親子世帯の転入が目立つため、若者・子育て世代の転出を抑え定住を促すこと、アフターコロナに向け新たなにぎわいの創出、飲食に限らず多様な業態の店舗や事業者の創業を促すことがあげられます。



工事が始まった八日市駅前

A 中心市街地活性化協議会では、現計画の課題の共有や第2期計画の基本理念、方針、目標、区域などの検討を行っています。今後は内閣府とも協議し、来年3月の国の認定を目指して取り組みます。方向性としては、官民あげての新しい事業を計画するなど、豊かな暮らしとにぎわいのある中心市街地としてさらに魅力を高め、本市の核として周辺地域への波及効果を生み出す戦略的な計画とします。



東近江市民クラブ

通い慣れた診療所の充実を



Q 湖東診療所は地域に寄り添い地域包括医療としての役割も大きく、今後訪れる超高齢社会に必要な医療機関として期待されている。しかし、現在は週1回、月曜日の午後1時から3時の限られた診察時間での運営となっているが、

①経営状況は。

②常勤医師確保へ向けた取り組みは。

A ①令和2年度の決算見込みで、1千9百万円程度の赤字決算となる予定です。過去7年間においても、平均で年間1千万円程度の赤字を計上しており、毎年度一般会計からの繰入金で購入しています。

②県が自治医科大学出身の医師を県内の病院、診療所に派遣していますが、県に在籍する医師が減少していることから、医師派遣については厳しい状況です。引き続き、県に対して派遣依頼を行っていきます。



Q ことうへムスロイド村は、質の高い生活文化の創造へとつなげていける施設と考えるが、地域資源としての考えは。

A 本市の宝となりうる可能性を強く感じています。今後、文化・芸術の振興、工芸文化に触れる空間、交流を深める場、まちづくり活動の拠点として、積極的ににぎわい創出の場として活用し、市内外にPRしていきたいと思えます。



東近江市民クラブ

山本 直彦



東近江市民クラブ

森田 徳治



Q 買物弱者への支援について、①各地域のニーズや課題は、現在のどの程度把握しているのか。②採算を取るのが難しく、民間の努力だけで対応していくには限界があり行政の支援も必要と考えるが、現在準備している支援策は。③経営ノウハウも必要となるので、行政の支援だけでなく経済団体やコンサルなどの強力な連携も必要と考えるが見解は。



愛東地区のスーパー再建に向けて

A ①各地域で個別に状況把握は行っていませんが、福祉やまちづくり、商工など各分野の所管において相談などを通して状況把握をするとともに、必要な情報は関係課で共有を図っています。また、今年度の市民意識調査で関連する内容の調査項目を設け、課題の把握に努めていきます。②直接的な補助などはありませんが、地域課題の洗い出しやその解決に向けた検討などに対しては、「住み続けたい地域づくり交付金」の制度を設けています。また、愛東地区では地域おこし協力隊を導入するなど、個別の具体的な状況に応じた支援を行っています。③店舗などの経営を目指すとなると安定した経営に向けたサポートが必要であり、相談などがあれば経済団体が実施する経営指導や相談活動につないでいきたいと考えています。

Q コロナ禍における高齢者の健康づくりの評価と課題、今後の対応は。
A 集まって体操などをするところが難しくなったため、家庭で取り組める体操などの資料配布や動画配信などを行いました。個別支援や動機付けが十分でなく、健康づくりを継続するためには、骨折予防や認知機能の維持向上を目指して、要請に応



健康づくりの出前講座

じてリハビリ専門職が地域の集いの場に出向き、高齢者の身体機能の評価やアドバイスに取り組みます。集いの場に来られない人には、保健師が自宅を訪問し必要なサービスにつなげたいと考えています。
Q 市道・主要地方道の整備について、
A ①市道桜川石塔線の整備状況と今後の予定は。②主要地方道石原八日市線(綺田・蓮花寺区間) 拡幅の整備状況と今後の予定は。
Q 令和2年度から用地測量に着手しています。相続人調査に時間を要していますが、その整理が済みましたら、用地買収を進めていきます。
Q 令和2年度から側溝整備など一部工事に着手されています。関係する全ての用地の取得が完了しましたので、令和4年度末の完成に向けて工事が進められます。



東近江市民クラブ

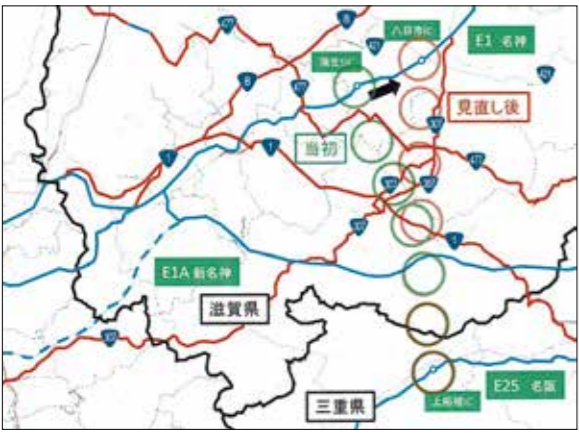
名神名阪連絡道路のゆくえは



西村 純次

Q 名神名阪連絡道路のルート変更について、

①変更の理由、経緯は。
②市はどうか関わったのか。
③さらに変更の余地はあるのか。
④蒲生地区の方々に納得してもらえる説明はできるのか。
⑤名神名阪連絡道路整備促進期成同盟会の近隣市町の思いは。



示された変更ルート

A ①現在、国では、重要物流道路制度の創設を契機とした新たな広域道路交通計画の策定が進められています。これを受け、県では最適なルート帯を検討するための調査を実施し、広域的な物流の観点および地域交通課題の観点から接続ポイントを蒲生地区から八日市・C付近に変更することが望ましいと判断されました。
②ルート変更については、県で検討し決定されたものであり、市は関わっていません。
③接続ポイントの方向性は変わらないと聞いています。
④名神名阪連絡道路から蒲生スマートICを経由し、国道8号への一貫したアクセス道路の早期整備を近江八幡市および竜王町と連携しながら、県に強く要望し、加速化することで理解が得られると考えています。
⑤本同盟会の総会において、新たに国道8号から名神名阪連絡道路へのアクセス道路の整備が決議されたことから、近隣市町も理解されていると認識しています。



史跡が集積する蒲生スマートIC周辺

Q 活用が期待される蒲生スマートICの周辺は、雪野山古墳をはじめ歴史の黎明期の史跡が集積する地域である。博物館構想の拠点として最もふさわしいのでは。
A 総合的な拠点施設建設ではなく、各博物館から次の施設に誘導する「仕組みづくり」が重要と考えています。なお、将来に向けての理想は、本市にも文化財の価値にふさわしい施設がある。
Q 商業施設の誘致を進め、持続可能なコミュニティづくりを標榜している長峰団地について、
A ①大手自動車工場が近く、従業員も多く住む大規模住宅地であり、自動運転モデル事業の絶好の対象地区になるのでは。
②市道鈴宮川線(東西貫通道路)は、通勤渋滞緩和や災害時避難・搬送路確保のほか商業施設の誘致にも有効であり、早期着工を住民は首を長くして熱望しているが。
Q ①企業の強みを生かしつつ、地域の移動手段を確保する上で参考にしたいと思えます。今後は新技術やモデル事業などの情報収集や研究にも努めます。
②以前から地元の強い要望は承知しています。県道水口竜王線までの延長については詳細設計を実施しました。今後、財政事情と照らし合わせ実施時期を検討します。



東近江市民クラブ

田井中 丈三



東近江市民クラブ

西村 和恭



都市計画の線引きって必要？

Q 新型コロナウイルス感染症のパンデミックは長期にわたり、子どもたちや若者の大切な日々が犠牲になっている。早期のワクチン接種や経済対策、子どものケアなど、その出口戦略・復興戦略を進め、一刻も早く元の平穏な日常を取り戻すために、

①多くの市民がワクチン接種のスピードアップを希望しているが、現在の状況は、

②かかりつけ医での接種は検討しているか。

③市内経済の振興策として取り組まれるキャッシュレスポイント還元事業の概要は、

での職域接種、国県などの大規模接種を利用される方が一定数あると考えています。

②8月からは現役世代の接種が増えるため、平日を縮小し、週末の接種枠を拡大する予定です。平日枠の縮小を補完するため、かかりつけ医での接種を現在医師会と調整中です。

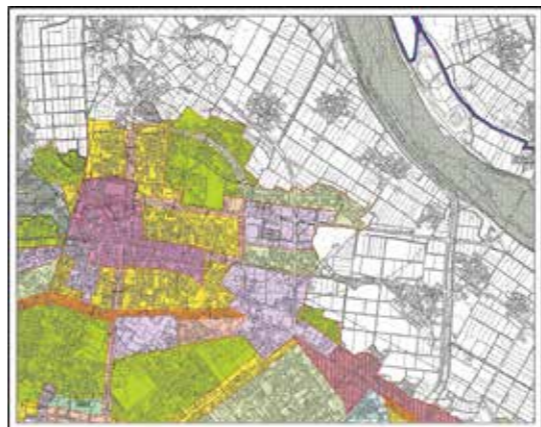
③市内商店などでの買い物指定のキャッシュレス決済でされた方に20%のポイント還元を行います。8月から2カ月間実施します。



やわらぎホールの集団接種会場

Q 本市の都市計画審議会元委員が「アフターコロナの都市計画」という著書の中で、「縦割行政で全国を統一的なルールで縛っている現在の都市計画制度や農地制度の下では、人口減少社会を見据えた土地の有効活用は困難。変化の時代には、住民に最も近い市町村に権限を集め、柔軟にまちづくりを進める必要がある」と述べ、さらに「都市計画の決定主体を市町村に、線引きは廃止し、市町村が独自にゾーニングを設定」との提言をなされているが、見解は、

A 現行の都市計画制度は、本市のまちづくりを進めるにおいて実情にそぐわない部分があると感じています。提言については、市が主体的に都市計画を決定し、かつ、独自のゾーニングにより市の実情に即した土地利用ができる点において共感できる部分は多々ありますが、そのすべてが本市にとって好結果をもたらすものか否かを判断する



八日市地区の都市計画図

ことが難しいと考えています。このようなことから、立地適正化計画などの市の特性が生かせる制度を活用して、質の高い豊かさや、ゆとりある快適な住環境の形成の調和を図ることで、福祉の増進と都市の発展につながる東近江市らしい都市計画を進めていきたいと考えています。提言の内容は参考とさせていただきます。



太陽クラブ

教職員の働き方改革とは

辻 英幸



Q 4月20日付で「教職員の働き方改革に向けた取り組みについて」という通知が教育長名で出されたが、

①教職員の時間外勤務の数値目標と推移は、

②校務支援ソフト導入の評価は、

③スクールサポートスタッフの推移と評価は、

④厳格に教職員の労働時間管理を行うことで教員の自主的活動が阻害され学習指導に悪影響が出ないか。

A ①時間外勤務の上限を特別な事情がない限り1カ月45時間、年間360時間と規則により定めています。市内小中学校の時間外勤務は令和2年度月平均約46時間と、減少傾向です。

②校務支援ソフトは令和元年から本格運用を始め、令和2年度の調査では74・5%の職員が時短に効果があったと回



答しています。

③スクールサポートスタッフの配置は平成30年度から始まり、令和2年度には7校に、今年度は26校に配置の予定です。業務内容は学習プリントの印刷や文書の整理・集配、来客・電話対応など幅広く、教員の負担軽減につながっています。

④学習指導や学校運営については年間を通じて計画的に進めており、諸課題がある場合は柔軟に対応していますので教職員の労働時間管理による影響はないと認識しています。



太陽クラブ

子育て世代を呼び込もう

櫻 直美



Q 子育て世代の転入を促すため、民間ウェブサイトも活用し、転入のモチベーションを高める保育園の空き状況や幼稚園の預かり保育情報、学校や習い事といった文化スポーツ情報など、本市の魅力的な子育て教育の情報が市内外に届くことが重要と考えるが、市長の考えは、

A 定住移住先の決定には妻や子どもの意見も大きく影響し、文化レベルの高い地域が選ばれると考えます。習い事、学校、児童保育、幼稚園保育園などの情報は重要です。そういった観点から市ホームページに不備があれば見直し、転入者呼び込みのためのひとつの大きなツールになるということであれば、民間のノウハウも活用して充実していかなければいけないと考えています。

Q 生理用品を入手しにくい、生理を恥ずかしいものと考ええる「生理の貧困」の対応の一つと



他県の取組事例

して、小中学校のトイレに生理用品を置き、持ち歩かなくて良いようにしては、

A 今の子どもたちは思っているより生理についてオープンに話ができる状況です。市内小中学校では、保健室に生理用品を備え、必要に応じて配布しており、児童生徒の気持ちに寄り添った対応に努めています。



太陽クラブ

子どもたちに安全な通学路を



Q 通学路は、子どもたちが安全に通学する道路でなければならぬ。通学路点検の実施内容と点検後の対応および周知は。

また、保護者や地域の方々からの情報などに耳を傾ける機会はあるのか。

A 市内小中学校では、年度当初に地区担当の教員と管理職により点検を行い、その点検結果の報告を受け、東近江警察署、東近江土木事務所および市の関係課が合同で点検を行っています。

その結果に基づき信号機や横断歩道の設置、歩道の新設、新たな交通規制、路面標示などの安全対策を検討の上、対策を講じています。実施状況は、市のホームページで公表しています。

また、保護者やPTA、地域のボランティアの方々や児童生徒の見守り活動をしていただいている方々などから、多くのご意見や情報をいただいています。

安田 高玄

Q 市内道路の点検実施状況および危険箇所対策や修繕は。

A 市内の国道・県道・市道は、各道路管理者によるパトロールを実施し、危険箇所や不備な箇所については現地確認後、必要な対策や修繕を行っています。

横断歩道や速度制限などの路面標示の薄くなってきている箇所は、所管する警察に補修を依頼しています。



薄くなった横断歩道



太陽クラブ

環境整備は重労働



Q 自治会による環境整備事業について、

①少子高齢化が進む中での今後の運営についての市の考えは。

②川ざらえ事業で出た水草の処理についての市の見解は。

A ①近年、大規模な災害や多様化する犯罪の発生などにより自治会の重要性が再認識されている一方で、少子高齢化の進行やライフスタイルの多様化、社会情勢の変化により、役員の担い手の確保や負担の増加など、多くの課題を抱えているのが現状であると認識しています。

市においては必要に応じて、関係部署による協議の場を設けていきたいと考えています。

②刈り取られた水草は一般廃棄物であるため、乾燥した上で日野清掃センターへ持ち込んでいただくのが原則です。しかし、地域によっては処理に伴う課題があることから、個別の処理方法については、市と協議をいただきたいと考えています。



戸嶋 幸司



Q 市のLINE公式アカウントの登録者数を増やすための施策は。

A 現在、市ホームページや広報びがしおうみで登録を促しています。また、ワクチンの接種券の送付時に本アカウントのチラシを同封し、登録につなげるなど、今後もより多くの人に活用してもらえよう働きかけていきたいと考えています。



公明党

困っている若者に支援を

吉坂 豊



Q 若者の生活に奨学金の返済が重くのしかかっている。自治体や企業などが返済を肩代わりする奨学金返済支援制度の導入が全国に広がっており、甲賀市では6月から実施された。地域産業の担い手確保や若者の定住促進に有効な事業と考えるが、導入の考えは。

A 若者の定住やふるさと回帰に向けたインセンティブのひとつとして、平成28年度から市長会を通じて滋賀県へ制度の創設を要望しています。県内に在学する学生の県内就職率の向上と県外学生が県内企業に就職する流れを作るためにも、引き続き県に対して制度の創設を要望していきま

Q ヤングケアラー全国実態調査結果が発表され、中学2年生の17人に1人に当たる5・7%が「世

奨学金の返還を支援します！
甲賀市での就職を応援します

最大 100万円
令和3年(2021年) 9月30日(木)
年額20万円上限

- 高等学校、中等教育学校、大学・高等専門学校を、卒業(見込み)又は中途退学された方
- 甲賀市内に住居を設けている方(転入予定者を含む)
- 甲賀市内の企業・事業所に正社員として就職される方
- 市税(市民税・固定資産税・雑自動車税)の滞納がない方

甲賀市 電話 0748-09-2187

Q 内閣府の報告によると、女性に対する暴力、DVの相談件数が一昨年度と比べ昨年度は1・5倍に増加し、身体的暴力に加え精神的・経済的暴力も顕在化している。雇用面では女性には非正規雇用労働者の割合が高いことや女性の雇用者が多い飲食、宿泊などの産業が厳しい状況になっていることなど、コロナ禍の影響を受けやすくなっている。中でもシングルマザーの失業率が高く、支援の強化が必要とされている。

また、「#みんなの生理」という団体が実施したアンケートでは、「若者の5人に1人が金銭的理由で生理用品を買うのに苦労した」「ネグレクトにより親などから買ってもらえない子どもたちがいる」という指摘があるが、

①女性のさまざまな課題への相談体制は。

②防災備蓄品の使用期限が近づいた生理用品の配布の考えは。



公明党

コロナ禍で女性は・・・

竹内 典子



A ①女性に対する暴力などに関しましては、女性相談員による相談窓口を設けています。

こころの悩み、家族や就労の悩みなどについては、内容に応じて関係課や関係機関と連携を図りながら支援につなげるよう取り組んでいます。

②市関係部局、市社会福祉協議会を通じて生活困窮者などに配布するとともに、小中学校の保健室において必要な児童生徒に配布します。





日本共産党議員団
自衛隊への名簿提出はやめるべき

廣田 耕康



Q 2015年の安保健法制定後、自衛隊を海外派遣できるようになったこともあり、自衛官応募数は減少している。

A このような中、自衛官募集に
関して、自衛隊の台帳閲覧・書き
写し方式から18歳と22歳の名
前と住所を印字した宛名ラベル
を市が作成して自衛隊に提供す
る方式に変わった。

これに対し「市は個人情報を守
るべきで、なぜ自ら進んで提
供するのか」との声があるが、

①個人情報流出が大きな社会問
題になっており、また自衛隊の
海外派遣についているいろいろな
見がある中で、市民の市政への
信頼を裏切る行為と考えるが、
見解は。

②京都市や大阪市などでは、名
簿への記載を望まない市民に対
して除外の手続をしているが、
本市でもすべきでは。

A ①自衛隊法施行令では「防
衛大臣は自衛官募集に関し市町
村長に資料の提出を求めること



日本共産党議員団
ワクチン接種のロードマップは

山中 一志



Q 市内の医療体制の実態に則
したワクチン接種のロードマッ
プは。

A 4月20日から高齢者施設の
接種を開始し、5月10日から65
歳以上の高齢者の集団接種を市
内4会場で開始しました。

64歳以下の方については、接
種券を6月25日に発送し、7月
12日から順次予約を受け付け、
空いている枠があれば7月13日
以降に接種が可能となる予定で
す。ただし、基礎疾患を申告さ
れた方は、これに先立って7月
5日から予約を受け付け、空い
ている枠があれば7月6日以降
に接種が可能となる予定です。

8月からは若い世代のニーズ
に対応できるよう、集団接種の
日曜日の接種枠を大幅に拡大
し、加えて医療機関の個別接種
を検討しています。

Q 無症状者に焦点をあてた幅
広いPCR検査(モニタリング
検査)など、大規模検査によっ



アピアホールの集団接種会場

A 東京都、大阪府を含めた14
都道府県においてモニタリング
検査を実施されていることは承
知しています。大都市圏での再
拡大の防止に対して期待ができ
るものとは考えますが、本市で
の単独実施では効果が薄いと考
えられることから、モニタリン
グ検査を実施する予定はありま
せん。



日本共産党議員団
新駅が本当に必要なのか？

田郷 正



Q 東近江市蒲生医療センター
がん病棟増設と地域医療充実
や利便性向上のために、近江
鉄道蒲生新駅設置検討調査費
500万円が予算化されている。

A 地域住民にとっては「できて
も使わないし、無くても不便で
ない」駅が本当に必要なのだろ
うかとの疑問の声があるが、

①どこから出た発想なのか。
②新駅設置の費用負担は。
③蒲生医療センターへのアクセ
スが必要なら桜川駅との間で
シャトルバスを走らせれば済む
ことではないか。

A ①全国からの来訪が予想さ
れ、利便性やニーズに応えるた
めです。令和2年3月議会の代
表質問でも提案いただきました。

②今後の検討課題です。
③将来の利用者増も含めて検討
していきます。

Q 能登川作業所との無償貸借
契約が2023年3月末に期限
を迎えるが、



能登川作業所

①法人や家族会と丁寧協議し
てきたか。
②現状維持も「合理的配慮」の
範疇と考えるが見解は。
A ①法人とは移設の課題や支
援内容の検討、家族会の思いを
聞くとともに情報提供をしてき
ました。
②移設に際し、国庫補助金の採
択などに相応の期間を要するこ
とは承知しています。契約条項
の順守と障害者福祉とは、質の
違う問題と捉えています。

常任委員会現地視察報告

福祉教育こども常任委員会

文化財の現地視察として瓦屋寺(建部瓦屋寺町)、松樹館(五個荘竜田町)、石馬寺(五個荘石馬寺町)を訪れました。

令和4年に聖徳太子薨去1400年を迎えるに
当たり、文化財を次世代に継承していくための
活用について、議論を一層深めていく必要があ
ることを改めて感じる視察となりました。



産業建設常任委員会

道の駅を拠点とした自動運転サービス、ド
ローンを活用した農薬散布、上下水道施設の視
察を行いました。

道の駅奥永源寺渓流の里を拠点とした自動運
転サービスでは、交通弱者の移動手段や荷物輸
送などに期待の持てる事業だと感じました。



議案の審議結果

○…賛成 ×…反対 (市木議長は採決に加わらない)

議案等の名称	会派名		東近江市民クラブ											太陽クラブ		日本共産党		公明党		新政無所属		無所属						
	賛成・反対	結果	浅居 笑	山本 直彦	青山 孝司	鈴木 則彦	西村 和恭	田井中 文三	森田 徳治	西崎 彰	西澤 由男	西村 純次	和田 喜藏	市木 徹	大橋 保治	櫻 直美	辻 英幸	戸嶋 幸司	安田 高玄	廣田 耕康	山中 一志	田郷 正	吉坂 豊	竹内 典子	井上 均	西澤 善三	大洞 共一	
議案第30号 令和3年度東近江市一般会計補正予算(第1号)	可決	21・3	○	○	○	○	○	○	○	○	○	○	○	○	○	○	○	○	○	○	○	○	○	○	○	○	○	○
意見書案第3号 夫婦・親子同氏を維持し、旧姓の通称使用の拡充を求める意見書	可決	13・9	○	○	○	○	○	○	○	○	○	○	○	議	○	×	×	×	×	×	×	×	棄権	棄権	×	×	○	○
意見書案第4号 適格請求書等保存方式(インボイス制度)の導入中止を求める意見書	可決	22・2	○	○	○	○	○	○	○	○	○	○	○	長	○	○	○	○	○	○	○	○	×	×	○	○	○	○
請願第1号 選択的夫婦別姓制度を導入する民法改正の早期実現を求める請願書	不採択	5・18	×	×	×	×	×	×	×	×	×	×	×	×	棄権	×	×	×	○	○	○	×	×	○	○	○	×	

その他の議案等は全会一致で可決・同意・承認されました。議案等の詳細は「東近江市議会」で検索してください。

次回 9月定例会

日	月	火	水	木	金	土
8/29	8/30 開会	8/31	1	2	3	4
5	6	7	8 一般質問	9 一般質問	10 一般質問	11
12	13 予算決算委員会	14 総務・福祉教育 こども委員会	15 総務・福祉教育 こども委員会	16 福祉教育こども・ 産業建設委員会	17 産業建設 委員会	18
19	20	21 予算決算 委員会	22	23	24 閉会	25
26	27	28	29	30	10/1	10/2

※各日とも、午前9時30分から開始します。
※日程及び時間は変更になる場合があります。

議会の傍聴

東近江市議会では皆さまの傍聴をお待ちしております。
ご希望の方は、傍聴される当日に東近江市役所本館3階の議会事務局窓口までお越しください。

テレビ中継

本会議の中継は東近江スマイルネットのコミュニティチャンネルでご覧いただけます。

インターネット中継

東近江市議会では、本会議の様をインターネットでライブ配信(生中継)・録画配信しています。スマートフォン・タブレット端末でもご覧いただけます。

議会だよりの発行

東近江市議会だよりは、2月、5月、8月、11月に発行しています。

東近江市議会だよりの検索ボタン



編集後記

今号の特集は「選挙について考える」というテーマでお届けしました。

選挙権は、かつて納税金額や性別によって差別化されていましたが、現在は18歳以上の国民に与えられている権利です。しかしながら、政治や議会への関心が高まらない現代社会において、投票率の低下は深刻な問題となっています。

「自分一人が投票に行っても何も変わらない」「誰がなっても一緒」などの声も多く聞かれますが、誰が選ばれるのかは、まぎれもなく国民一人一人の投票によって決定します。

先日行われた尼崎市議会議員選挙では、45万人都市の選挙においてわずか1票差で当落が左右されたのは記憶に新しいところ。

政治への関心を社会全体でどう高めていくべきか、市民の皆さんのご意見もお聞かせいただければ幸いです。

戸嶋幸司

もっと身近に「議会だよりを



無料アプリ「マチイロ」で「議会だよりの配信サービスを開始しています。市の広報紙や行政情報もご覧になれますので、ぜひご利用ください。

