

議会だより

2022.5

No.69



新学期はじめての集団登校

Contents

新年度予算	2
代表質問	4
一般質問	10
議会審議結果	16

4本の柱で強く豊かな東近江市の実現



令和4年度一般会計予算

488億円

本市の豊かで多様性のある自然環境と魅力ある地域資源を最大限にいかし、「強く豊かな東近江市の実現」を目指した予算が提案されました。
 議会では慎重に審議を行い、すべての予算案を原案のとおり可決しました。
 その中から、今年度に取り組む重点施策の一部を紹介します。

令和4年度一般会計予算 目的別内訳

項目	予算額	概要
総務費	57億 4,707万円	市民活動や防犯、交通対策など
民生費	178億 278万円	児童や障害者、高齢者福祉の充実など
衛生費	44億 5,733万円	健診やごみ処理など
農林水産業費	23億 65万円	農業や林業、水産業の振興など
商工費	11億 6,120万円	商工業や観光の振興など
土木費	33億 3,526万円	道路や河川、公園の整備など
消防費	15億 6,830万円	消防や救急活動など
教育費	51億 7,259万円	学校や社会教育、施設整備など
公債費	60億 4,112万円	市の借金の返済
その他	12億 1,371万円	議会費、労働費、予備費など

新型コロナウイルス感染症対策
6億7,621万円
 ワクチン接種事業、保育・教育施設などにおける感染症対策、事業者支援など

活力ある東近江市の創生

八日市駅前市有地活用事業
2億4,311万円

中心市街地のにぎわいを創出するため、近江鉄道八日市駅前に建設中の複合ビルに観光交流施設を整備するとともに、駅前広場の改良工事を行います。



魅力ある東近江市の創生

観光イベント実施事業
922万円

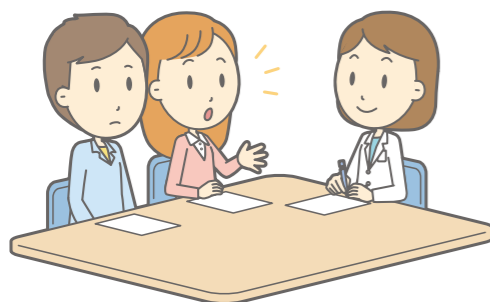
近江の聖徳太子魅力発信事業を実施するほか、四季折々のイベント開催の支援とイベント誘致による誘客に取り組みます。



夢のある東近江市の創生

妊娠・産後のサポート
1,063万円

不妊治療・不育症治療費の助成、心身の不調や育児不安を抱える母親の支援のほか、多胎妊産婦などへのサポートを行います。



豊かな東近江市の創生

コミュニティバスなどの
 利用促進・利便性向上
2億3,208万円

市街地を循環するちよこっとバスの新路線やちよこっとタクシーで移動できるエリアを拡大するほか、バス利用者がスマートフォンやパソコンを通してバスの運行状況などが分かるバスロケーションシステムを導入します。





ドローンによる農薬散布

をはじめ、本市の多様な観光地や飲食店などの商業施設へ呼び込むことで、消費が増加する好循環を図っていききたいと考えています。

スマート農業の普及と若者の農業参加は

- Q 農業振興について、
- ①日本の農業に対する市長の考えは。
- ②4期目に入った(株)東近江あくりステーションの経営状況は。
- ③新規就農者への対応は。
- ④スマート農業への取り組みは。

代表質問

3月8日に5会派が代表質問を行いました。質問と答弁の概要をお知らせします。また、議会ホームページでは、インターネットによる動画配信も行っています。



QRを読み取ることで、各議員の質問の様子を映像にてご覧いただけます。

- A ①農業は国民の生命に関わる重要な基幹産業ですが、日本の食料自給率はカロリーベースで37%と危機的な状況です。不安定な国際情勢や大規模な自然災害などを考えあわせると、我が国の農業は国家的危機ともいえる現状にあると考えます。食料自給率の向上において、近畿最大の耕地面積を有する本市が果たす役割は重要であり、国営ほ場整備をはじめ、次世代に責任を果たせる農業の基盤づくりを進めていきたいと考えています。
- ②農産物の取扱数量や売上額は上昇していますが、野菜価格の低迷、飲食業への販売量減少もあり営業利益は対前年度比を下回る厳しい経営状況です。さらなる経営改善とともに、農家所得の向上に努めていきます。
- ③新規就農者にとって最も重要な栽培技術の習得をはじめ、農地や住居の確保、資金調達、就農後の経営サポートまでを総合的に支援する「就農支援センター」構想の検討を進めています。
- ④今後急速に進むであろうスマ

会員制商業施設誘致がもたらす効果は

Q 会員制商業施設の出店予定が公表されたが、企業誘致に対する成果と今後の展望、商業施設誘致がもたらす効果は。

A 平成25年の市長就任以来、税収増により財源を確保し、攻めの姿勢で行政運営を推進するため企業誘致に心血を注いできました。これまで、新規企業の立地や既存企業の規模拡大を積極的に支援してきたことにより14社の新規企業の進出があり、地域経済の活性化と雇用の確保に大きく寄与したものと考えています。今後も企業の動きに高くアンテナを張りながら、10年先、20年先のまちづくりを見据え、引き続き積極的な企業誘致に取り組んでいきたいと考えています。

会員制商業施設の誘致がもたらす効果については、1店舗当たり約300人から500人の



東近江市民クラブ

大橋 保治



雇用が生まれると聞いており、市民の雇用創出に寄与するものと期待しています。また、この商業施設は世界的にも知名度が高く、その集客力は突出しており、出店意向を公表したところ、メディアの反響は大きく、本市の知名度向上やイメージアップなどの効果が既に出てきているのではないかと感じています。交通アクセスの利便性を生かした市外、県外からの誘客で作られる人の流れを中心市街地



建設予定地（中小路町地先）

①農業には若者の関心も高く、人材不足に悩む集落営農にとっては若者の参加を求める絶好の機会であると考えます。スマート農業の普及を通じて、若者の農業参加を促していきたいと考えています。

森の文化情報発信施設の狙いとコンセプトは

Q 博物館ネットワークに対する考えと、新年度に予算が計上されている「森の文化情報発信施設」の検討とは。

A 今後の博物館のあるべき姿について、外部委員で構成する委員会では議論いただいています。委員会からは、本市が最優先で取り組むべきテーマとして、地球温暖化がもたらす危機に対峙するためにも、森林の持つCO2吸収機能に注目し、緑の国の象徴たる森林を資源として活用し、後世に引き継ぐ重要性を示されました。

さらに、鈴鹿山脈は日本の中でも特筆すべき多様性のある自然を有し、そのもとで、人々の暮らしが営まれ、木地師に代表

される千年を超える豊かで奥深い歴史文化が蓄積されてきたことから、これらを今こそ情報発信すべきであると提案いただきました。

この提案を踏まえ、今年度は「森の文化を情報発信する施設」のコンセプトと設置に適した場所の検討などを行いたいと考えています。具体的には、山里の暮らしや木地師文化を「つたえる」、森と人、人と人が「つながる」、鈴鹿十座や地域資源へ「いざなう」、森の資源を活用し脱炭素社会へと「ふみだす」をキーワードに検討を進めています。



郷土愛を育む教育を

Q 保育環境の整備に対する成果と、めざすべき保育の充実は。

A 子育ては、保護者が責任をもって行うことが基本であると考えていますが、幼児教育・保育の無償化や社会状況の変化により保育ニーズが増加しているものと認識しています。

これまで幼稚園や保育所の幼保連携型認定こども園化を推進したことで、保育環境は相当な



里山保育の様子

レベルに達していると考えています。また、積極的に保育士確保に努めるとともに、県内唯一の幼児教育センターを設置し、人材育成や研修の機会を確保することで、質の高い保育を行ってきました。今後も必要に応じて施設整備を進めるとともに、保育士を確保することで良質な保育を提供できるよう努めていきます。

Q 児童生徒の問題行動の早期解決をめざし、早急な支援体制の見直しが必要と考えるが。

A スクールソーシャルワーカーを2名から3名に増員し、さらに、スクールカウンセラーの年間相談時間を360時間増やします。これらにより児童生徒や保護者の様々な不安に寄り添える体制が強化できると考えます。また、新規に家庭教育支援員を配置し、家庭の孤立を防ぎ、問題発生予防や早期発見のため、学びの場や相談の場などに出向くことが難しい家庭を訪問して支援につなぎます。

医療法人設立の狙いは

Q 地域医療連携推進法人 東近江メディカルケアネットワーク設立により得られる効果と今後の構想は。

A 東近江医療圏内の各医療機関の体質強化を図るとともに、強固な医療体制の構築に向けて医療機関が連携して取り組むことを目的に設立するもので、医療機関だけでなく、行政、医師



会、学校法人なども構成員です。在宅医療や予防医療の充実、病床の機能分担、人材育成や共同研修、医薬品の共同交渉や共同購入などを連携して実施することにより、強固な医療提供体制が構築されるものと考えています。医療機関相互の連携が一層進み、市民の皆さまが必要に応じて身近で質の高い医療を受けられることができる安全で安心な医療提供体制を目指していきます。



太陽クラブ 太陽クラブ

辻 英幸



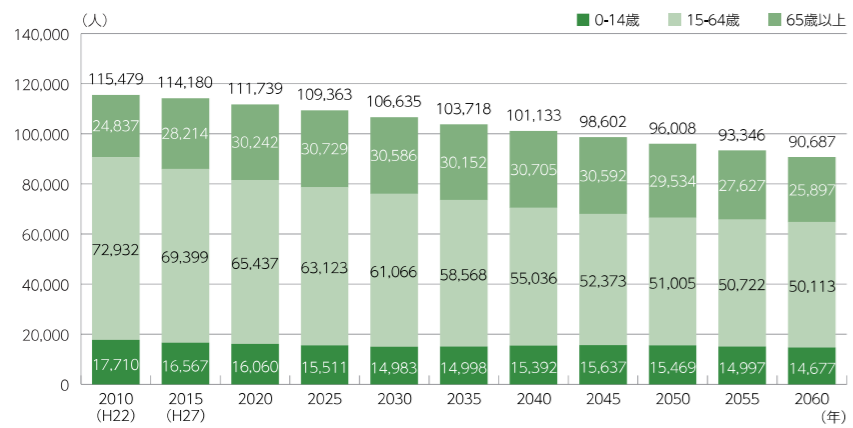
本市の人口目標について

Q 東京一極集中が叫ばれて久しいが、東京都の人口はこの20年間で200万人増加した。人口の集中化は東京に限らず至る所で見られ、滋賀県はこの20年間で6万人増加しているが、実際は湖南地区だけで6万人増加しているであり、高島市は9千人減、本市も人口減少傾向にある。

第2次東近江市総合計画は、本市における最上位計画であり、現在後期4年間の見直しが行われている。その基本構想の中で将来人口目標を2040年10万人、2060年9万人と設定されているが、最上位計画に人口目標を設定した理由とその目標値の根拠は。

A 総合計画は将来の本市のありべき姿と進むべき方向性についての基本的な指針であり、目標人口はその長期的な人口の姿

として設定しています。その目標数値は税収を確保し、安定した行政サービスの提供と一定の人口規模の上に成り立っている各種生活関連サービスの確保につながるものです。



東近江市の人口推計 (出典：東近江市人口ビジョン)

住民アンケートから見た本市の問題点

Q 年末年始にかけ能登川地区まちづくり協議会が中学生以上を対象にした全住民アンケートを実施した。能登川地区は人口2万3千人でちょうど本市の5分の1の縮図になるともいえる。回答では、旧在所の人口減少と高齢化が公共交通網への不満、空き家の増加、自治会の存続といった問題に影響していることが目についたが、

- ① ちよこつとバスについて不満が多く見られたが、民間の配車アプリを利用した新たな公共交通網などの検討は。
- ② 年間100戸のペースで空き家が増加しているが、有効利用の促進だけでは減少は見込めない。廃棄物の分別処理の義務化が進み解体費の高騰が顕著な状況で、中心市街地への居住誘導の観点からも、建て替え条件付きでの取り壊し補助制度の検討が必要と考えるが。
- ③ 自治会役員の担い手不足の声が多く、若い世代からは自治会加入のメリットがないとの意見

もある。総合計画においても政策の第一に地域を愛し課題を解決する人材を育てる必要があるとしているが、支援策は。

- A ① ちよこつとバスは市民の日常生活に欠かせない移動手段として国・県からの支援も活用しながら公共交通網を構築しています。提案された配車アプリなどの新技術は、現時点で導入の予定はありませんが、利便性向上が図れるものであり、今後検討をしていきたいと考えています。
- ② 令和4年度の住まいる事業では空き家バンクに登録された空き家を購入し、除去した上で新築して居住することを要件とした空き家活用補助金を新たに計上しました。
- ③ 少子高齢化やライフスタイルの変化により役員の担い手確保や若者の自治会離れなどの課題があると認識しています。自治会の課題解決のヒント集「自治会まるごと支援メニュー」を作成し各自治会へ配布し、今後出前講座の開催も考えています。



日本共産党議員団

山中 一志



ロシアのウクライナ侵略を糾弾する

Q 日本共産党は2月24日、ウクライナ侵略を断固糾弾する。ロシアは軍事作戦を直ちに中止せよ」と題する声明を緊急に発表し、ロシア、ウクライナをはじめ各国大使館に送った。声明では、ロシアの軍事作戦がウクライナの主権と領土を侵し、国連憲章、国際法を踏みにじるまぎれもない侵略行為であり、ただちに軍事行動をやめ撤退させることを強く求めている。市長の所感は。

A 今回のロシアの行動は、明らかにウクライナの主権および領土の一体性を侵害し、武力の行使を禁ずる国際法の深刻な違反で、断じて認められないものと考えます。政府には国際社会と連携し、ウクライナの平和を取り戻すよう取り組んでいただきたいと考えています。

ゼロカーボンアクション

Q 「2050年カーボンニュートラル、脱炭素社会の実現」についての考えは。

A ゼロカーボンアクションは、日常生活の中での脱炭素に向けた国民が意識すべき30の行動変容と暮らしのメリットが示されたものです。

本市においても、すでに市民の皆さまに取り組んでいただいています。一人一人が普段の暮らしの中でゼロカーボンアクション30に取り組むことが脱炭素社会実現に向け必要であると考えています。

ジェンダー平等社会の実現

Q 性別による差別や不平等をなくし、「ジェンダーの平等」を達成しようという動きが世界的に広まっている。

強く豊かな東近江市の創生に向けて



公明党

竹内 典子



Q 人口減少、少子高齢化への対応として、若い世代の結婚・妊娠・出産・子育ての希望を叶えることが重要である。そのサポートの中で、

①本市が実施している不妊治療助成の概要は。
②今年4月から不妊治療の公的保険の適用範囲が拡大されるが、概要は。

A ①本市は、県助成の不足分の半額を助成しており、上限は7万円で、男性不妊治療の上限は5万円です。
②人工授精などの一般不妊治療と、体外受精、顕微授精などの特定不妊治療が新たに公的保険適用となります。

Q 免許を返上した後の移動が不安との声を聴く。その時こそ重要なのが公共交通である。市民が関心を持つことが大切な

出典：公明新聞 (2022.2.25)

では。

A これまでも公共交通の利活用に向け、割引乗車券の発行や通学定期券の購入促進、駅関連施設の整備などに取り組んできました。

引き続き、幅広い世代に「乗って守る」という意識の醸成、ライフスタイルの転換など、意識改革の取り組みを行います。

国連で採択されたSDGsでも「目標5 ジェンダー平等を実現しよう」で、ジェンダーの問題が大きく取り上げられているが、市長の考えは。

A 国際的にも重要視されていると認識しています。本市においても、誰もが人権を尊重され、その個性と能力を十分に発揮し、自らの希望する多様な生き方ができる男女共同参画社会の実現が必要と考えています。



地域公共交通は便利になるか

Q 本市の地域公共交通について、

①ちよこつとタクシーを停留所間で自由に運行させる予定は。
②送迎配車支援システムを運行委託業者に導入する考えは。
A ①令和4年度から停留所間を自由に移動できる区域を拡大し、より便利に利用できるように改善します。
②現時点では導入の予定はありませんが、利便性が高まることから今後検討したいと考えます。

学校の教育設備は大丈夫か

Q 学校設備について、
①タブレット端末を用いた授業に不可欠な電子黒板の配置状況は。
②教室の授業用パソコンにモニターが付いていないが、授業への影響は。



比較的自由なエリア運行が可能に

の影響は。

③教師用タブレットは現在、何台、何%購入できているか。
A ①電子黒板、プロジェクターなどの大型提示装置を各教室に設置しています。
②教室の大型提示装置に画面を写すことで対応しています。
③教師用タブレットは購入していませんが相互利用できるアプリケーションを整えています。

参加者募集

中学生議員になりませんか？



東近江市で初めて中学生議会が開催されることになりました(市PTA連絡協議会主催)。現在、中学生議員を募集しています。詳しくは、市ホームページまたは実行委員会事務局までお問合せください。
中学生議会実行委員会事務局(生涯学習課内)
IP:050-5801-5672 TEL:0748-24-5672



太陽クラブ

櫻 直美



Q 本市の学校教育について、
①コロナ禍で懸念される子どもたちへの影響と今後の対策は。

- ②未来社会に向けて本市が目指す教育は。
- ③今後、授業や宿題はどう変わるか。

A ①コロナ禍の制約の中で、心の健康・体力面・充実感や自信につながる力の育成への影響、人間関係力の低下を招くことなどを懸念しています。子どもたちが自信を持てること、表現できること、前向きに取り組めることを増やしていく必要があります。

②次世代を担う子どもたちには、文章や情報を正確に読み解き、対話する力や他者と協働して課題を解決していく力が必要なため、これまでの授業実践に加え、ICT機器を有効かつ適切に活用して学びの質を高め、アナログとデジタルのハイブリッドで新たな社会をけん引できる人材を育成します。

③主体的な学び、個に応じた学習の充実のため、学校では従来の講義型授業から、児童生徒が自ら課題を見つけ解決する問題解決型学習を目指します。一律に出していた宿題はタブレットの活用で児童生徒が自分に必要な学習を選べるようになります。



太陽クラブ

安田 高玄



Q 令和3年度の「全国体力・運動能力、運動習慣等調査」、通称「体カテスト」結果が公表され、滋賀県は小学5年生男女とも全国44位。中学2年生男子は全国21位、女子は33位で、過去最低の点数となった。点数の低下は全国的な傾向で、その原因はスマートフォンなどの視聴時間の増加や新型コロナウイルス禍で運動量が減ったことが拍車をかけたとされている。本市の結果と対策は。

A 本市は小学5年生男女、中学2年生男女とも滋賀県の平均点を下回る結果となりました。対策として、スマートフォンの利用の約束を決めるなどの取り組みと、小学校では休み時間などの外遊びを推奨しています。

Q コロナ禍による児童生徒のコミュニケーション不足について、今後の方針は。

A コロナ禍後に向けて中止、縮小した行事については、教育的意義を再考しながら、各学校での実施を進めています。

取り組みとして、子どもは遊びの中でコミュニケーションを育むと捉えており、外遊びを推奨し、教育的環境を整えていきます。



太陽クラブ

戸嶋 幸司



Q 通常の学級に在籍する比較的軽度の障害がある児童生徒に対して、障害の状態に応じて特別な指導を行うための「通級指導教室」の開設数および利用児童生徒数、今後の方向性は。

A 令和3年度現在、6小学校と2中学校に通級指導教室を設置し、小学校では164人、中学校では37人の児童生徒が利用しています。

今後の方向性については、10年前に比べ設置教室数は倍増となっていますが、さらに通室を希望する児童生徒が増えているため、今後も計画的な増設を県に強く要望していきたいと考えています。

Q こどもの家（学童保育）事業について、今後計画されている施設の改修計画は。また、民間事業所による民設民営の学童保育運営整備に対する考えは。

A 現時点で改修を予定しているこどもの家はありません。民間事業所による民設民営の学童保育運営整備に対する考えについては、今後の入所予測児童数と施設整備の状況を見ながら進めていく必要がありますが、選択肢のひとつであると考えています。

一般質問

3月9日、10日に15人が一般質問を行いました。質問と答弁の概要をお知らせします。また、議会ホームページでは、インターネットによる動画配信も行っています。



QRを読み取ることで、各議員の質問の様子を映像にてご覧いただけます。



日本共産党議員団

田郷 正



Q 高すぎる国民健康保険料問題を解決することは、暮らしと健康を守るためにも、国保制度の持続にも重要な政治課題である。2022年度国民健康保険特別会計予算案では未就学児の均等割保険料の半額公費負担が明らかになり、県の「納付金の算定過程及び算定結果」も出された。

- ①市ホームページに掲載のモデルケース(3人家族)の来年度保険料の予定額は。
- ②就学前の均等割半減の対象人数と世帯数は。
- ③18歳までの子どもの被保険者数と均等割額は。
- ④生まれたばかりの赤ちゃんにまで3万3,600円もの均等割保険料が課せられる。18歳までの子どもの均等割廃止の考えは。

A ①年額33万7,200円で、今年度から1万9,900円の値下げになる予定です。

- ②令和3年度の賦課期日現在で516人、398世帯です。
- ③令和3年度の賦課期日現在で1,984人、総額は4,836万480円です。
- ④国が医療保険制度のスキームを作っていますので、国として制度化すべきものと考えます。



日本共産党議員団

廣田 耕康



Q 中小路町地先に誘致した会員制大型量販店は、アメリカに拠点を置く世界トップ3の小売業で、2021年7月時点で、世界で817店舗、日本で30店舗を有し、日本の1店舗の年商は約200億円といわれている。また、会員制(個人年会費4,840円)で、店舗は倉庫型で客は広い店内を大きなカートで徳用サイズの商品を購入する方式である。この大型量販店の郊外誘致に期待と不安の声が上がっている。

- ①この大型量販店の年商を200億円とし半分を市内客と仮定すると、その売上額は市内小売店舗全体の約10%に相当する。市内のスーパーや小売店舗への影響は。
- ②誘致に伴う交通渋滞対策は。
- ③近隣住民の不安や心配に答える説明の時期は。

A ①この商業施設は会員制で商圏は近隣府県を含む広範囲です。また、日常の買い物をする市内小売店とは商品サイズ、容量、数量などが大きく異なり、一定の棲み分けできると考えています。

- ②事業者が関係機関との協議の中で必要な対策をされるものと考えます。
- ③事業者が出店への法的手続きの中で開催されます。



Q 八日市駅前の古民家を活用したSATSUKI-RO事業の詳細内容、展開、具体的効果は。

A 八日市まちづくり公社が運営するSATSUKI-ROは、現在コワーキングスペースやレンタルスペースがプレオープンしています。令和4年度事業では、レンタルキッチンやチャレンジショップの整備を進められるもので、独立開業や出店を促し、中心市街地のにぎわい創出につながるものと考えています。

Q 市街地を循環する新たなちよこっとバス路線の整備と先端技術の活用は。

A 八日市駅を発着点に、中心市街地から官庁街を經由し、南部地区までを巡回する「市街地循環線」を新設します。また、新たに導入するバスロケーションシステムは、スマートフォンなどで乗り換え検索サービスや、ちよこっとバスの走行位置、到着時間などを簡単に知ることができるものです。今後も新たな利用者の開拓に向け、さまざまな検討を重ねていきます。



Q 新型コロナウイルス感染症の感染状況と新型コロナウイルスワクチンの副反応について、

①市内の感染状況について、全世代および10代の重症者数、死者数の累計は。

②全国のワクチン接種後の副反応例について、全世代および10代の重篤例、死者数の累計は。

③ワクチン接種後の市内の死亡者数について、3日以内、4日～7日以内、8日～14日以内の数は。

A ①令和4年2月27日時点における、市内全世代の重症者数の累計は10人、死者数の累計は9人です。10代の重症者および死者はいません。

②令和4年1月23日の集計によると、全世代の重篤例の累計は6,454人、10代は398人、死者数の累計は1,450人、10代の死亡者数は4人です。

③令和4年2月28日現在、市内で接種後3日以内の死亡者数は4人、7日以内8人、14日以内19人の計31人です。なお、死亡原因が新型コロナウイルスに起因するものかは不明です。



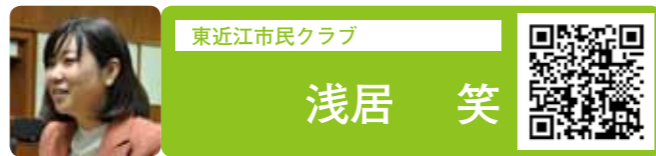
Q ガリ版伝承事業の今後の運営と資料の活用や保存方法は。

A 策定中の博物館構想において、ガリ版伝承館をガリ版文化の「聖地」と位置づけ、施設の有効活用や貴重なガリ版資料の情報発信など、にぎわいあるまちづくりの拠点となるよう検討しています。

歴史的に貴重な資料が発見されており、ガリ版伝承館で堀井謄写堂の商業活動や堀井家の歴史資料などの調査成果を発表する展覧会を予定しています。また、資料は収蔵施設で保存・管理し、近代日本を支えたガリ版資料を次世代に継承したいと考えています。

Q 野口謙蔵顕彰事業の今後の展開は。

A 令和3年度は野口謙蔵生誕120年の節目の年で、近江商人博物館で企画展「野口謙蔵の横顔」や「野口謙蔵洋画展」を行いました。コロナ禍の中、約3,200人もの来館があり、洋画家野口謙蔵に対する関心の高さが伺えました。今後の顕彰事業は、市内博物館やホールでの展覧会のほか、都市部での展示など、その可能性について探りたいと考えています。

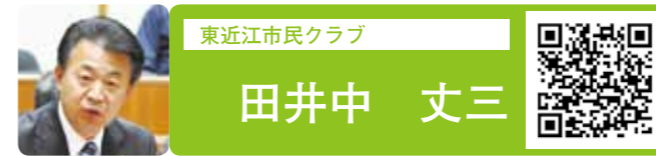


Q 本市のがん検診について、
①受診率の目標値と、受診率向上の取り組みは。

②乳がん・子宮頸がん検診の無料クーポンの利用率と勧奨・再勧奨の効果は。

A ①目標値は50%を設定しています。受診率向上の取り組みは、はがきなどでの受診勧奨と未受診者への再勧奨や、新型コロナウイルスワクチン接種会場での啓発を行っています。また、受診しやすい環境整備として、医療機関での個別受診と休日や身近なコミュニティセンターでの集団検診を実施しています。

②令和2年度の無料クーポン利用率は乳がん検診19.9%、子宮頸がん検診13.2%です。勧奨・再勧奨については5月に無料クーポン券を送付し、9月と2月に再勧奨を行っています。クーポン送付のみでは乳がん検診の受診者は12人、子宮頸がん検診は6人でしたが、2回目のはがきの送付により受診者は乳がん検診で151人、子宮頸がん検診で85人に増加しており、効果があったと考えています。



Q 伊庭内湖の環境整備として「浚渫と水草除去を国民スポーツ大会を期に県に要望してほしい」と求め続けてきた。市の新年度予算案に伊庭内湖の浚渫工事設計費が計上されているが、その背景と内容は。

A これまでも県に対し、浚渫による水深の確保を行うよう強かに要望してきましたが、今年2月には、県の土木交通部と琵琶湖環境部の幹部職員が同席のもと、市長が副知事宛てに直接、水深の確保への支援と早期かつ継続した大規模な水草除去を要望しました。そうした今日までの働きかけにより、浚渫工事設計費に係る市への補助金が県議会に上程されました。

Q 36億円超をかけて完成した新しい垣見隧道は、はしご車や観光バスも安全に通れるようになった。市長の所感は。

A さまざまな困難はありましたが、この隧道の完成により利用者の安全性と利便性が大きく向上することはもちろんのこと、本市の発展に大きく寄与するものと確信しています。ご協力いただいた方々に心から感謝申し上げます。



Q 本市における農業・農村の振興について、
①東近江市産農産物のブランド化に向けた展望は。

②新規就農者の確保と育成について、今後の展望は。
③収益性の高い野菜生産への転換とは。

A ①他産地との差別化によって販売力の強化を図る重要な要素と考えており、これまでも近江米や近江牛において取り組んできたところです。現在、生産拡大に努めている水田野菜についても「近江野菜」という新たなブランドを構築していきたいと考えています。

②現在、県・JA・農業委員会などの関係機関で構成するサポートチームを組織し、新規就農者の支援を行っています。しかしながら、担い手不足の解消にはさらなる取組強化が必要であることから、新規就農者にとって最も重要な栽培技術の習得をはじめ、農地や住居の確保、資金の調達、就農後の経営サポートまでを総合的に支援する「就農支援センター」構想の検討を進めています。

③米の需要が減少する中、これまでの米・麦・大豆から面積当たりの収益性が高い野菜へと転換を図り、農家の所得を向上させていきたいと考えています。



Q 令和4年度で終了する東近江市子ども読書活動推進計画第3次計画の現状と次期計画は。

A 第3次計画では「いつも手元に読みかけの本を」をキャッチフレーズに掲げ、子どもが本とのより良い出会いを果たし、読書に親しむことを主眼に置いた取り組みを図書館、学校・園、地域が連携し進めています。

今日、読書を取り巻く状況は、スマートフォンやタブレット端末などの電子機器を使った読書の機会も増えている一方で、従来からの紙媒体の書籍を実際手に取り読む方が記憶に残り、読解力や思考力を高める上で優位性が高いという研究・調査結果が出ています。

次期計画では、いつも手元に本を置き「紙」の本を読むことに力点を置いてきた今までの取り組みを引き継ぎながら、子どもの読書活動をより一層推進するべく、次年度に設置を予定している「子ども読書活動推進計画策定委員会」で、具体的な協議、検討を進めていきます。

常任委員会活動報告

産業建設常任委員会

3月30日、歴史的資源を活用した観光まちづくりをテーマに、古民家ホテルとして改修工事が行われた外村宇兵衛邸を視察しました。

外村宇兵衛邸は、国の重要伝統的建造物群保存地区に選定されている「五個荘金堂」の町並みにある近江商人屋敷の一つであり、万延元年（1860年）の建設と歴史は古く、飢饉時の雇用対策（お助け普請）として建設されるなど、近江商人の三方よしの精神が感じられる建築物です。

市の史跡であることから、文化財としての価値を守りながら、また、地元や専門家の意見も参考にしながら改修が行われ、各建屋、各部屋に棟梁のこだわりを感じることができます。

現在、今年7月のオープンに向けて準備を進められています。議会としても、歴史的資源を活用したホテル事業については、引き続き、調査、研究を行ってまいります。



福祉教育子ども常任委員会

4月12日、健やかな子どもたちの成長のために尽力いただいている私立保育園・子ども園園長会との意見交換会を行いました。

意見交換会では、給食時の食物アレルギー対応の大変さ、職員配置基準の見直しによる問題、慢性的な保育士の人材不足と採用難、看護師配置の有無による保育活動の違いなど、様々な意見・要望をいただきました。

当委員会では私立保育園・子ども園の現状および子育て支援における課題を把握することで今後の施策向上に取り組んでいきたいと思っております。



4月21日、当委員会では初めてとなる東近江介護サービス事業者協議会との意見交換会を行いました。現在、市内には75法人、240事業所が様々な介護サービスを行っています。今回は、その中から入所サービス部、リハビリ部、訪問介護部、訪問看護部、グループホーム部の代表から率直な意見をいただきました。通常の業務に加え、コロナ禍による感染防止対策、介護職員の人材不足や採用難、近年の医療の発展が介護の負担を増やしていることなどの問題を共有させていただきました。

当委員会では介護現場の現状と課題をしっかりと把握し、今後の議会活動に反映して市民福祉の向上を図っていききたいと思います。



新政無所属の会

中村 和広



Q 2000年4月に始まった介護保険制度は、令和4年3月末で22年が経ち、昨年4月からは3年に一度見直しされる第8期介護保険事業計画がスタートした。2025年には団塊の世代が後期高齢者になり、2030年には80歳以上になる。もっとも人口の多い世代である団塊の世代が介護保険を受けなければならない時に、介護サービス事業所など受入態勢は万全な状況で迎えることができるのか。

①直近5年間のデイサービス事業所の新規指定と廃止の推移、受入定員の増減は。
②今後の整備の考え方、方向性など中長期的な介護保険事業の見通しは。

A ①新規指定11カ所、廃止11カ所、受入定員は88人の減少となっています。

②高齢者人口の増加推移やサービスごとに要介護度別利用状況、市民のニーズなどを分析し、今後の施設整備を検討していきます。また、給付と負担のバランスをとりながら、社会の変化に対応した適正な事業にしていく必要があると考えています。



東近江市民クラブ

青山 孝司



Q 行政が担う住民ニーズは年々多種多様化していることから、人材確保は地方公共団体における重要課題である。本市の職員採用について、
①技術職および専門職の各部署での人数は。
②今後を見据えた技術職員採用の考えは。

A ①技術職員である土木職および建築職の令和3年度の配属先として、都市整備部23人、水道部9人、農林水産部4人、文化スポーツ部1人、教育委員会1人となっています。

専門職については、幼稚園教諭・保育士198人をこども未来部、保健師3人を健康福祉部、図書館司書22人を教育委員会、文化財専門員および学芸員8人を文化スポーツ部に配置しています。

②社会が急速に変化する中、本市の都市基盤を今後も安定的に整備し、安全・安心で快適な市民生活を確保するためには、優秀な技術職員の確保と人材育成が必要であり、今後も継続的に進めていきたいと考えています。



東近江市民クラブ

西崎 彰



Q 本市が発行する三方よし商品券にかわる新しい商品券について、

①これまでの違いおよび周知方法は。
②今後のスケジュールは。

A ①これまででは経済団体が発行主体であったため、取扱店舗は商工会議所および商工会の会員に限定されていましたが、今後は本市が発行主体となりますので、経済団体の会員以外の事業者にも取扱店舗として登録していただけます。

発行主体が変わることによる店舗や販売窓口などの変更、その周知方法については市広報紙のほかメディアなどを活用し、様々な手段で周知に努めていきます。

②今後のスケジュールについては、現在の三方よし商品券の販売は令和4年3月31日で終了されますが、6カ月間の有効期限までは今までどおり使用できます。現在の三方よし商品券と今後本市が新たに発行する商品券では発行主体が異なるので、新しい商品券の販売に際して市民や取扱店舗に混乱が生じないよう対策を講じ、秋の販売開始に向けて準備を進めていきます。



令和4年3月定例会 議案の審議結果

○…賛成 ×…反対 (西澤議長は採決に加わらない)

議案等の名称	会派名	東近江市民クラブ										太陽クラブ			日本共産党		公明党		新政無所属	無党派							
		賛成・反対	森鉄兵	浅居笑	山本直彦	青山孝司	鈴木則彦	西村和恭	田井中丈三	森田徳治	西崎彰	西澤由男	和田喜藏	市木徹	大橋保治	櫻直美	辻英幸	戸嶋幸司	安田高玄	廣田耕康	山中一志	田郷正	吉坂豊	竹内典子	中村和広	井上均	大洞共一
議案第2号 令和3年度東近江市一般会計補正予算(第9号)	可決	22 2	○	○	○	○	○	○	○	○	○	○	○	○	○	○	○	○	○	○	○	○	○	○	○	○	○
議案第4号 令和4年度東近江市一般会計予算	可決	19 5	○	○	○	○	○	○	○	○	○	○	○	○	○	○	○	○	○	○	○	○	○	○	○	○	○
議案第5号 令和4年度東近江市国民健康保険(事業勘定)特別会計予算	可決	21 3	○	○	○	○	○	○	○	○	○	○	○	○	○	○	○	○	○	○	○	○	○	○	○	○	○
議案第7号 令和4年度東近江市後期高齢者医療特別会計予算	可決	21 3	○	○	○	○	○	○	○	○	○	○	○	○	○	○	○	○	○	○	○	○	○	○	○	○	○
議案第8号 令和4年度東近江市介護保険特別会計予算	可決	21 3	○	○	○	○	○	○	○	○	○	○	○	○	○	○	○	○	○	○	○	○	○	○	○	○	○
議案第31号 東近江市職員の給与に関する条例の一部を改正する条例の制定について	可決	21 3	○	○	○	○	○	○	○	○	○	○	○	○	○	○	○	○	○	○	○	○	○	○	○	○	○
請願第1号 「75歳以上医療費窓口負担2割化中止の意見書」の提出を求める請願書	不採択	4 20	×	×	×	×	×	×	×	×	×	×	×	×	×	×	×	×	○	○	○	×	×	×	○	×	
請願第2号 高齢性難聴者の補聴器購入に関する公的補助制度の創設を求める請願書	不採択	9 15	×	×	×	×	×	×	×	×	×	×	×	×	○	○	○	○	○	○	○	×	×	○	○	×	

その他の議案等は全会一致で可決・同意・承認されました。議案等の詳細は「東近江市議会」で検索してください。

次回6月定例会

日	月	火	水	木	金	土
5/29	30 開会	31	6/1	2	3	4
5	6	7	8	9 一般質問	10 一般質問	11
12	13 一般質問	14	15 総務委員会	16 福祉教育こども委員会	17 産業建設委員会	18
19	20	21	22 予算決算委員会	23	24 閉会	25
26	27	28	29	30	7/1	2

※ 各日とも、午前9時30分から開始します。
※ 日程及び時間は変更になる場合があります。

議会の見学

東近江市議会では皆さまの傍聴をお待ちしています。
ご希望の方は、傍聴される当日に東近江市役所3階の議会事務局窓口までお越しください。

テレビ中継

本会議の中継は東近江スマイルネットのコミュニティチャンネルでご覧いただけます。

インターネット中継

東近江市議会では、本会議の模様をインターネットでライブ配信(生中継)・録画配信しています。スマートフォン・タブレット端末でもご覧いただけます。

議会だよりの発行

東近江市議会だよりは、2月、5月、8月、11月に発行しています。

東近江市議会だよりにマウスポインター

いよいよ令和4年度がスタートしました。当議会においても新年度予算488億円を可決承認し、中心市街地活性化や近江の聖徳太子魅力発信事業など、さまざまな施策が展開されます。今議会では主に「税金の使い方」について審議してきましたが、大切なのはここから。進められる施策が本場に市民のためになっているのか、順調に進んでいるのかを注意深くチェックしていかなければなりません。これからは総務・福祉教育こども・産業建設それぞれの常任委員会において研鑽を積みながら、丁寧に審議してまいります。

なお、混乱する世界情勢を受け、当議会として「ロシアによるウクライナ侵攻を非難する決議」を全会一致で可決いたしました。一日も早く戦火が収まることを心より念じております。

戸嶋 幸司

編集後記

もっと身近に「議会だよりを



無料アプリ「マチイロ」で「議会だよりの配信サービスを開始しています。市の広報紙や行政情報もご覧になれるので、ぜひご利用ください。

