



東近江市
市勢要覧
デジタルブック



スマートフォン、またはタブレットで
スキャンしてください。

平成二十七年二月十一日制定

- 一 水と緑を大切にし、
自然と調和した美しいまちをつくりましょう。
- 一 歴史に学び伝統を生かし、
文化のおおるまちをつくりましょう。
- 一 互いに助け合い、
安心安全な住みよいまちをつくりましょう。
- 一 若い力を健やかに育て、
健康で明るいまちをつくりましょう。
- 一 働くことに誇りと喜びを感じ、
活力のあるまちをつくりましょう。

わたしたちは、
鈴鹿の山々から琵琶湖まで広がる東近江市の地の利を生かし、
万葉のころより綿綿と続く歴史・文化・伝統を大切にして、
夢と希望に満ちた活気あふれる豊かなまちをつくるため、
この市民憲章を定めます。

東近江市民憲章



東近江市
市勢要覧 2022
HIGASHIOMI CITY

うるおいとにぎわいのまち

うるおいと

A community of richness and liveliness

にぎわいのまち

HIGASHIOMI CITY

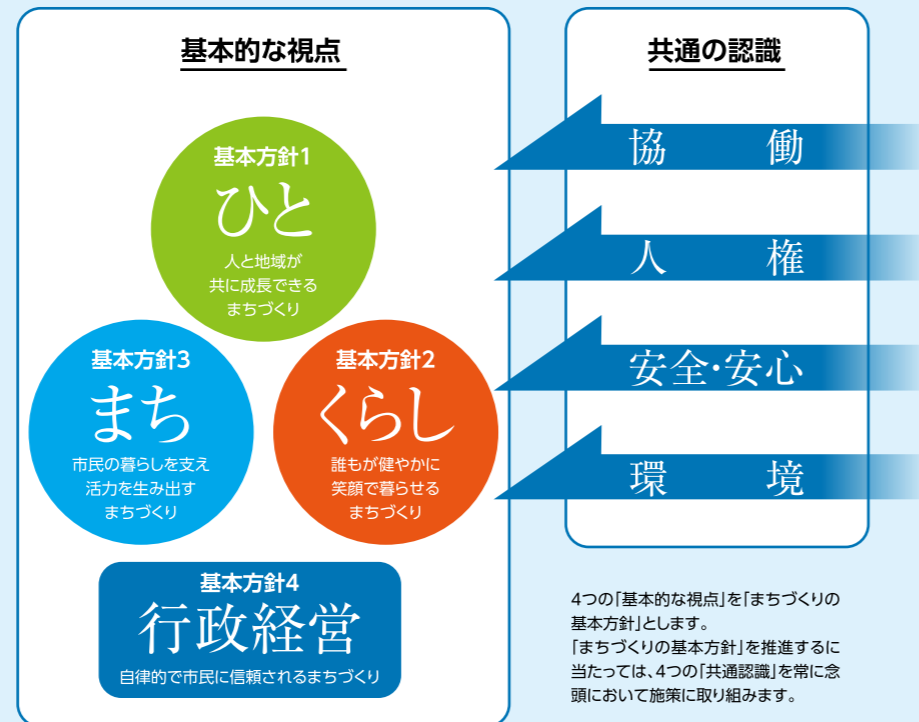
東近江市

CONTENTS

- あいさつ 2
- 東近江市プロフィール 3
- 歴史・文化 5
- 観光 7
- 子ども・教育・スポーツ 9
- 健康・福祉・医療 11
- 農林水産 13
- 産業振興 14
- 公共交通 15
- 都市基盤 16
- 沿革・歳時記 17

東近江市基本構想(将来像)

「このまちで素晴らしい人生を過ごしている」と実感できる東近江市でありたい



4つの「基本的な視点」を「まちづくりの基本方針」とします。「まちづくりの基本方針」を推進するに当たっては、4つの「共通認識」を常に念頭において施策に取り組みます。



あいさつ

もり さと かわ うみ 森・里・川・湖の恵みをいかした 人が輝くまちづくり

東近江市は、鈴鹿の山々から琵琶湖までが一つの市域となった森・里・川・湖が広がる多様性のある自然の中に、万葉の時代から綿々と受け継がれてきた千年を超える歴史、文化、伝統が蓄積された素晴らしい地域です。

これらの地域資源を磨き上げるとともに、本市のスケールメリットを最大限にいかした政策を推進し、「東近江市で生まれ、育ち、生涯を通じてこのまちで満足のできる人生を過ごしている」と実感できるクオリティの高いまちを目指しています。そのために、これからの10年先、20年先を見据え、地域に活力を呼び起こすさまざまな施策を前進させ、強く豊かな東近江市の創生に向け、全力を尽くしてまいりたいと考えております。

東近江市の更なる発展のため、より一層のご理解とご協力をよろしくお願い申し上げます。

また、この要覧が、東近江市への理解を深める一助となり、本市の魅力を少しでも感じていただければ幸いです。

東近江市長 小椋正清

Higashiomi City is a city region extending from the Suzuka Mountains to Lake Biwa amongst diverse nature of forests, fields, rivers and lakes, and is a wonderful area with over 1,000 years of accumulated history, culture and traditions that have been passed down from the time of the Man'yōshū to the present.

While refining these local resources, we will promote policies that maximize the city's economies of scale. Our goal is to be a high-quality city whose residents feel satisfaction in being born and raised and spending their life in Higashiomi City. Therefore, with an eye toward 10 years and 20 years into the future, we are advancing various measures to bring vitality to the region and will do our utmost to create a strong, prosperous Higashiomi City.

We appreciate your continued understanding and cooperation in the further development of Higashiomi City.

In addition, we hope that this guide will deepen your understanding of Higashiomi City and let you feel some of the charm of our city.

Masakiyo Ogura, Mayor of Higashiomi City



森

市域の半分を占める森

森林面積の約半分は、
国立公園などの自然公園に指定され、
希少種の動植物も生息する
貴重な命の源となっています。

里

豊かに広がる里

豊かな自然環境と伝統文化を大切に
住民自らが工夫を重ね、
次世代へつなぎ続けています。

鈴鹿山脈から琵琶湖まで、
「森・里・川・湖」といった豊かな自然と
古代から近代に至る歴史遺産、
惣村や近江商人の精神を育んできた
地域の暮らしなど、
歴史・文化が
脈々と息づく東近江市は、
豊かな資源をいかし、
市民がさまざまなつながりを
広げることによって
自ら作り出したまちです。



東近江市公式
YouTubeチャンネルで
さまざまな動画を公開中!

PIONEER CITY
東近江イズム
HIGASHIOMISM

愛知川源流から
琵琶湖まで
東近江市横断動画



スマートフォン、またはタブレットで
スキャンしてください。

川

鈴鹿山脈から 琵琶湖をつなぐ川

源流から湖まで豊かな水が
暮らしを潤しています。

湖

母なる琵琶湖に 接する湖辺

伝統的な漁法や
湖辺独自の習慣が生まれ、
水を大切にする心をつ
ないでいます。





市章

東近江市の東(east)の「e」と「近」をモチーフに、グリーンは豊かな自然を、ブルーは清らかな川と環境を、レッドは活力を表現しています。

全体として豊かさ・調和・発展・成長・連帯・交流を表し、「東近江市」の将来像をシンボライズしています。

東近江市 プロフィール

総面積

388.37 km²
(滋賀県総面積の約 9.7%)

長さ

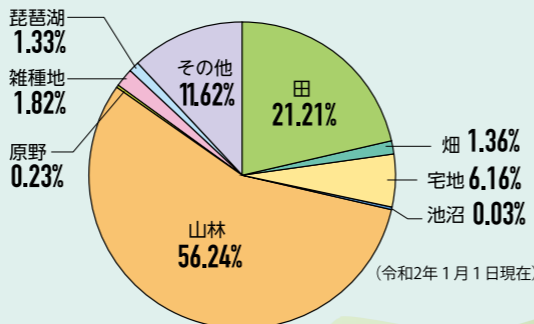
東西長: 約33.3km
南北長: 約26.4km

総人口

112,789人
男性 56,306人 / 女性 56,483人
(総人口及び総世帯数は令和4年3月1日現在)

総世帯数

45,833 世帯



(令和2年1月1日現在)

鈴鹿山脈の最高峰で、山頂の平原は絶景です。



御池岳
【標高1,247m】

石灰岩質特有の植物が生育しており、花の百名山にも指定されています。



藤原岳
【標高1,140m】

天狗が一堂に会するとされる山で、5月にはジャクナゲが見頃になります。鈴鹿富士とも呼ばれています。



天狗堂
【標高988m】

眺望がよく、花崗岩のため他の山とは植生の変化が楽しめます。5月は、シロヤシオが咲き、羊の群れのように見えます。



亀ヶ岳
【標高1,099.3m】

鈴鹿の里コミュニティセンター(永源寺支所政所出張所) 道の駅永源寺深流の里(鈴鹿10座ビジターセンター)



日本コバ
【標高934.2m】

鍾乳洞があり、謎や伝説も多く残っています。山頂は平原で、市内からよく見える山です。



永源寺
【標高1,091.9m】

眺望が良く、山頂には大きな水舟の池があり、天狗岩ではイヌワシが見られることもあります。



釈迦ヶ岳
【標高1,091.9m】



桃子ヶ口
【標高1,076.8m】

地元の雨乞い信仰や特徴的な巨木のある千草街道、炭焼き窯跡など歴史を感じられる山です。



イブネ
【標高1,160m】

鈴鹿の奥座敷と呼ばれ、コケのじゅうたんが幻想的で登山者に人気があります。



御在所岳
【標高1,209.4m】

望湖台という岩の展望台や冬季の樹氷、神崎川の源流など見どころの多い神秘的な山です。



雨乞ヶ岳
【標高1,237.7m】

甲賀市

医療施設数

65 施設

病院	7
診療所	58

教育施設数

76 施設

幼稚園	公立 5
保育所	私立 3
認定こども園	公立 13
	私立 6
地域型保育事業所	公立 1
	私立 6
小学校	公立 22
中学校	公立 9
	私立 1
高等学校	公立 3
	私立 1
特別支援学校	1
大学・短期大学	2
専門職大学	1
専修学校	1
各種学校	1

[注] 休校の施設は含まない。

交流都市

- マーケット市(アメリカ) 昭和54年(1979年)8月13日調印
- テーパー町(カナダ) 昭和56年(1981年)3月27日調印
- 場岩面[ちゃんあむみょん](韓国) 平成4年(1992年)11月2日調印
- 常德市[じょうとくし](中国) 平成6年(1994年)8月15日調印
- レトビック市(スウェーデン) 平成6年(1994年)11月1日調印
- 統營市[とんよんし](韓国) 平成13年(2001年)5月26日締結

位置・地勢

東近江市は、滋賀県の南東部に位置し、面積は県内で5番目に大きな市です。地形は東西に細長く、東には御池岳から御在所岳につながる1,200m級の鈴鹿山脈、西には琵琶湖があり、市域の中央には愛知川、南西部には日野川が流れています。この両川の流域には平地や丘陵地が広がり、緑豊かな田園地帯を形成しています。更に地域内には箕作山や織山などが点在し、豊かな自然に恵まれています。

気候

気候は太平洋岸気候区と内陸気候区に属します。年平均気温は約15度、年間降水量は約1,440mmで、冬季には市街地や平地で10~20cm、山間部では1mを超える積雪を見ることがありますが、全般的には穏やかな気候風土に恵まれています。

市の木

イロハモミジ

秋の紅葉が非常に美しいイロハモミジ。市内でも永源寺、百済寺、紅葉公園など、紅葉の季節には、県内はもとより京阪神・中京方面からの観光客でにぎわいます。観光にもいかされ、市民に親しまれる美しい木として選定されました。



市の花

ムラサキ

「あかねさす…」で始まる有名な相聞歌が詠まれた蒲生野。万葉の古代をしのばせる花として有名で希少な「ムラサキ」の花が群生する風景がよみがえることを期待し、選定されました。



凡例

- 市役所
- 図書館
- 市の医療機関
- 観光スポット

平成27年9月に東近江市制10周年を記念して東近江市の数ある鈴鹿の山嶺から10座を選定しました。



万葉集の 舞台となった蒲生野

額田王と大海人皇子の相聞歌で有名な蒲生野は、風雅な万葉ロマンの地として知られています。



蒲生野の万葉レリーフ



史跡雪野山古墳

古墳時代前期、4世紀初頭の方後円墳で、銅鏡などの副葬品が良好な状態で出土し、副葬品のすべてが重要文化財に指定されています。



雪野山古墳から出土した銅鏡

聖徳太子

東近江市には百済寺などの寺社やハナノキをはじめ、聖徳太子に関わる伝承が数多く残されており、地域の人々が太子に敬愛と親しみを抱いてきたことがうかがわれます。



市神神社



近江の聖徳太子公式マスコットキャラクター 近江たいしくん



千年を超える歴史・文化 多様な文化発祥の地に

A birthplace of diverse culture with over 1,000 years of history and culture

聖徳太子薨去1400年を機に、ゆかりの寺社などが注目されています。額田王と大海人皇子の相聞歌で有名な蒲生野や木地師の祖とされる惟喬親王の伝承など、万葉の時代から連綿と続く歴史を誇り、江戸時代後期からは現代企業のルーツとなる近江商人を多数輩出しました。国の重要文化財や史跡をはじめ多くの文化財があり、豊かで奥深い歴史文化を実感できます。これらの歴史文化を大切にしながら、魅力あるまちづくりに取り組んでいます。

On the 1400th anniversary of the death of Prince Shōtoku (Shōtoku Taishi), temples and shrines related to him are attracting attention. The region boasts a continuous history from the time of the Manyōshū, with traditions including Gamōno which was made famous by the sōmon poem of Princess Nukata (Nukata no Ōkimi) and Prince Ōama (Ōama no Ōji), Prince Koretaka (Koretaka Shinnō) who is said to be the ancestor of Japanese woodworkers, etc., and from the latter half of the Edo Period has produced many Ōmi merchants who formed the roots of modern companies.

The area is home to many cultural assets including Japanese Important Cultural Properties and historical sites, and you can experience the rich, profound historical culture. While cherishing such historical culture, we are working hard to create attractive communities.

木地師 発祥の地

都から小椋谷に移り住んだ惟喬親王は、轆轤を使用して椀・盆などの円形の挽きもの木地を作る技術を考案、住人たちに伝授したことから日本全国に広まりました。

その職人を木地師と呼び、東近江市の鈴鹿山中の小椋谷は、木地師発祥の地として知られています。



百済寺をはじめとする古刹

市内には由緒ある神社仏閣が多数所在しており、人々の信仰の深さと歴史の奥深さを感じることが出来ます。



飛び出し坊や発祥の地

昭和48年、地元の看板製作会社によって「飛び出し坊や」が製作され、市内の街角に設置されたのが始まりとされています。



ガリ版発祥の地

蒲生岡本町に本宅を構えていた堀井新治郎父子によって製品化された謄写版（ガリ版）は、簡単に便利な印刷機として全国に普及しました。



江州音頭 発祥の地

江戸時代末期、西澤寅吉（初代桜川大龍）によって歌祭文や貝祭文の節回しなどを取り入れ、踊りと融合させた八日市祭文音頭（江州音頭）は、盆踊りとして全国に広まりました。



中山道

江戸時代に整備された江戸から京都を結ぶ街道で東近江市も経由しています。御代参街道や八風街道とつながり、交通の要として近江商人の商いを支え、今現在でもその面影を残しています。



布引掩体

掩体とは、飛行機などを爆撃から守るためのもので、コンクリート製の覆屋があるものや土塁だけのものなどがあります。昭和20年の終戦まで、沖野ヶ原と呼ばれる一帯に陸軍八日市飛行場があり、現在滋賀県内で唯一その形を留めている数少ない戦争遺跡です。



1市6町による合併

平成17年2月11日に、1市4町（八日市市・永源寺町・五個荘町・愛東町・湖東町）が合併し「東近江市」が誕生しました。さらに平成18年1月1日、東近江市は能登川町および蒲生町と合併し、現在の「東近江市」になりました。





百濟寺



太郎坊宮

名所

数多く残された由緒ある寺社や古い町並みから感じられる歴史の面影と、季節の移ろいと共に変わっていく景観が人々を魅了しています。

色彩あふれた魅力 豊かで深い体験

Colorful char. Rich, profound experience.

鈴鹿の山々から琵琶湖へと広がる豊かな自然や歴史・文化、特産をいかした体験・体感型の観光が注目されています。古来より受け継いだ本市独自の文化・歴史を観光資源として再発見し、新たな取組を創出することで地域の活性化を図っています。



永源寺

Experience- and sensation-oriented tourism that takes advantage of the rich nature, history and culture, and specialties of the area extending from the Suzuka Mountains to Lake Biwa is attracting attention. We are working to revitalize the region by rediscovering the city's unique culture and history as tourism resources inherited from ancient times and creating new initiatives.



瓦屋禅寺



石馬寺



重要文化的景観 伊庭の水辺景観



重要伝統的建造物群保存地区 五個荘金堂の町並み



能登川水車とカヌーランド



世界風博物館 東近江大風会館



道の駅 あいとうまーガレットステーション



道の駅 奥永源寺溪流の里

アクティビティ

キャンプ、釣り、アウトドアスポーツなど、大人から子どもまで、さまざまな楽しみ方ができます。県外からも多くの方が訪れ、東近江市の大自然を満喫しています。



SUP・カヌー



溪流釣りや魚つかみ



サイクリング



キャンプ



シャワークライミング
キャニオニング



トレッキング



伊庭の坂下し祭り
(伊庭町)

祭

地域の特徴が色濃いユニークな祭りやイベントが東近江市各地で行われています。伝統を今も絶やさず、市民の情熱が世代を超えて綿々と受け継がれています。



西市薬師堂裸まつり(市辺町)



ぶらっと五個荘まちあるき
(五個荘金堂町・五個荘川並町 他)

特産・物産

森・里・川・湖の恵みと、地域の特性をいかし市民が育んだ特産品は、土産物として全国に発信されており、県外でも高く評価されています。



地酒



ホンモロコ



木地製品



永源寺こんにゃく



ふなずし



近江牛



政所茶

しょうにん 東近江市近江匠人認証制度

本市の物産を「人や地域とのつながり」「本物へのこだわり」、「未来への継承」の3つの指標をもとに「地域愛」を数値化し、物産との背景にある「物語」を認証する制度です。制度の詳細や認証物産などは、右記の二次元コードからご覧いただけます。



近江匠人



教育・保育の 施設と施策充実 子どもが未来に 輝く東近江市へ

Substantial educational and childcare facilities and policies
For a Higashiomi City where children shine in the future



子どもを安心して産み育てることができるよう社会全体で子育てを応援する環境づくり、子育て家庭への支援など、

「うるおいにぎわいが育む 子どもが未来に輝くまち」を目指し、

子育てを支える施設、幼稚園から大学までの教育施設や機能、施策が充実しています。

また、市内各地に19のスポーツ施設があり、

市民の健康づくりや各種スポーツ大会などに活用されています。

Our policies, educational facilities and functions from kindergartens to universities, and child-rearing support facilities are substantial, with the aim of being "a community that nurtures richness and liveliness, where children shine in the future" through creating an environment where child-rearing is supported by society as a whole so that children can be born and raised without worry, providing support for families raising children, etc. In addition, there are 19 sports facilities located all over the city that citizens use for promoting their health and for various sports competitions.



びわこリハビリテーション専門職大学



びわこ学院大学 びわこ学院大学短期大学部

図書館協議会 会長 桂田 陽子さんからのメッセージ 「東近江の図書館」

東近江市には、地域に根ざしたそれぞれ特色のある図書館が7館あります。貸し出しカードは共通、調べものや資料探しには司書の専門的な知識が大きな助けになりますし、各館が催す企画展も魅力的です。

何より図書館はやすらぎの場です。職場でも学校でも家でもなく、一人になってほっと息をつける場所。くつろいで時にはうたたねも。その傍らに本がある。

書架を眺めると思わぬ本との出会いもあって、自分の世界が少し広がる。そんな静かで豊かな場所が、市内の街中や山あいや田園風景の中にあります。

幼い頃通った図書館に大人になっても行こう、子どもと共に行こう。そう思える図書館を市民として大切にしていきたいと思っています。



能登川アリーナ



スポーツ施設

総合運動公園や能登川アリーナなど、市民の生涯スポーツの活動拠点として、スポーツ施設を多数運営しています。各施設では、プロやアマを問わず各種競技の大会開催をはじめ、アスリートの育成、さまざまなスクールの開校、また、防災拠点施設としての活用や大規模な野外コンサートの開催など幅広い目的で活用され、多くの方がスポーツ施設を通じて交流しています。



布引プール



布引グリーンスタジアム

里山保育

市内の園児が園近くの身近な自然に触れ、自然の楽しさや大切さ、地域への愛着心を育むことを目的としています。園の近くに里山などの自然があり、それをいかすことができる本市ならではの取組で、平成27年度1園の開始から、市内各園に広がっています。



おむつ宅配便

満1歳未満の乳児を養育する家庭へのおむつなどの宅配と声かけ・見守りにより、安心して子どもを産み育てられるよう、まち全体で応援しています。



園庭・校庭の芝生化

幼児施設園庭や小学校校庭の芝生化を推進しています。芝生化することで、砂塵や子どものけがが軽減されるほか、夏場のヒートアイランド現象の緩和が期待できます。



圏域に特徴ある 病院と診療所 医療機関連携で 創る「総合病院」

Hospitals and clinics with regional features
A "general hospital" created through collaboration
among medical institutions

本市には、国立病院機構運営の総合医療センターのほか、市が開設する1病院と7診療所があり、多くの施設において専門知識と技術を有する指定管理者に管理運営を委ねています。それぞれに特徴のある機能や診療科目を持っており、その特徴をいかして連携し、市民の皆さんが住み慣れた地域で、健康的な生活が送れるよう、日々良質な医療サービスを提供しています。

In addition to the General Medical Center operated by the National Hospital Organization, our city has 1 hospital and 7 clinics established by the city, with the management and operation of many of the facilities entrusted to designated administrators with specialized knowledge and skills. Each has their own unique functions and medical specialties, and they cooperate with each other in using these characteristics to provide quality medical services to citizens so they can lead healthy lives in the neighborhoods they are accustomed to living in.



在宅医療



保健子育て 複合施設ハピネス

「妊娠・出産・子育て・健康づくり・介護予防」など子どもから高齢者まで切れ目ない支援を実施する施設です。また、子育て中の親子が交流を深めたり、子育ての相談や情報提供などの支援を受けたりできる場としても機能しています。

東近江医師会 会長 島田 徹さんからのメッセージ 「地域で創る総合病院」

少子高齢化、人口減少、社会保障費の高騰、医師を含めて労働力の激減など、近い将来にさまざまな問題が起こり得ると想定されています。医療の面では、日々進歩する先端医療や高度専門化、細分化が広まる傍ら、臓器や専門にこだわらず何でも診る病院もできています。このような現状で、全ての領域を担う大きな総合病院

を建設することは莫大な費用と多くの専門医やスタッフが必要となり、効率的ではありません。東近江圏域の医療としては、中規模病院のリノベーションで一般診療サービスの充実を図るとともに、科の重複を避けつつ専門特化した先端医療を推進させ、個性ある各病院が連携したネットワークを構築する分散型総合病院ともいべき姿がふさわしいと考えます。



能登川病院 アイセンター(眼科)

遠方の大学病院でしかできなかった高度な目の手術や治療を市内で受けていただけます。「ここで完結できる医療」を掲げ、世界レベルの技術と最新設備で、市民の目を守ります。



蒲生医療センター がん診療棟

東近江医療圏域でのがん完結率向上を目指すため、蒲生医療センター内にがん診療棟を整備しています。これまで医療圏域内で実施されてきたがんの治療に加え、遠方への通院が必要だったがんの画像診断や放射線治療が可能です。

地域の医療福祉を支える医療機関



東近江総合医療センター



能登川病院



蒲生医療センター



永源寺診療所



あいとう診療所



湖東診療所



東近江休日急患診療所

近畿最大の 耕地面積を いかした 農業の振興

Promotion of agriculture utilizing the largest arable land area in the Kinki region



鈴鹿山脈を源流とした大小の河川が肥沃な大地を育み、本市は近畿最大の耕作面積を誇ります。古くから米の主要産地であり「近江米」、「近江牛」、「政所茶」といったブランドの産地としても知られています。また、野菜や果物の生産・販売も盛んに行われており、畜産業、漁業、林業の振興にも力を入れています。

The rivers and streams originating in the Suzuka Mountains nurture the fertile land, and our city boasts the largest cultivated area in the Kinki region. It has been a major rice-producing area since ancient times, and is also known as the production area of brands such as Omi rice, Omi beef, and Mandokoro tea. In addition, production and sales of fruit and vegetables are also thriving, and we are also strongly promoting the livestock, fisheries, and forestry, industries.



株式会社
東近江あぐりステーション
HIGASHIOMI AGRI STATION

県内初「地域商社」設立

平成30年4月に県内初となる地域商社「株式会社東近江あぐりステーション」を設立しました。野菜の流通を変革させ、農家の安定収入の確保と市民への新鮮な地場農産物の安定供給を図っています。



永源寺ダム

農業用水の供給と発電が目的の利水ダムで、農業をはじめ、人々の生活を支えています。

東近江市内の農業

- 耕地面積 ————— 8,390 ha
- 総農家数 ————— 2,788 戸
- 農業産出額 ————— 1,139 千万円

注：農業産出額(推計)は令和元年近畿農林水産統計
出典：2020年農林業センサス
なお、耕地面積は、令和2年産作物統計調査

東近江市内の農業部門別の産出額

		(千万円)			
米	662	いも類	6	茶	1
麦類	10	野菜	208	肉用牛	79
雑穀	2	果実	18	乳用牛	50
豆類	38	花き	36	鶏	26



農業

広大で肥沃な土地で、水稲をはじめとするさまざまな農産物を生産しています。また、地域商社による市内流通を進めるなど、地産地消を進めています。全国に名の知れた政所茶の産地でもあります。



畜産業

日本三大和牛の一つである近江牛。本市でも産地として良質な近江牛を数多く出荷し、品評会で最優秀賞を受賞するなど、全国トップクラスの品質を誇っています。



水産業

琵琶湖・伊庭内湖産の天然ホンモロコをはじめ、アユ・ビワマス・アマゴ・イワナ・ウナギなど、豊かな自然は多くの魚種を育みます。また、珍味ふなずしの主要産地でもあります。



林業

市域の56%を占める森林。木地師発祥の地である本市は、古来より林業が重要な基幹産業として地域経済を支えてきました。生物多様性に配慮し、森林を健康な状態に保全しています。

恵まれた立地で ビジネスが加速 東近江市から 世界へ発信

Business accelerates in a favorable location
From Higashiomi City to the world

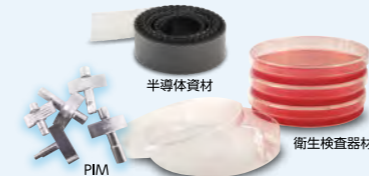


日本列島のほぼ中央、近畿圏と中京圏の真ん中に位置する立地条件や交通網の充実、災害の少なさなど、本市はビジネスに有益な地として注目されています。有名な大企業や世界的なシェアを持つ中小企業など、多種多様な企業が優れた製品や技術を世界に発信しています。

The city is attracting attention as a favorable place for business due to its being located almost in the center of the Japanese archipelago and in the middle of the Kinki and Chukyo regions, having a well-developed transportation network, being in an area with few natural disasters, etc. A wide variety of companies including large corporations and small- and medium-sized companies with global market shares are sending out their excellent products and technologies from Higashiomi City to all over the world.

衛生検査器材、PIM 半導体資材製造

各事業で世界的なシェアを誇り、人々の生活を多方面から支える企業が、2017年に本社機能を東大阪市から本市へ移転され、さらに躍進されています。



東近江市内の製造業

- 事業所数 ————— 286箇所 (県内2位)
- 従業員数 ————— 16,891人 (県内2位)
- 製造品出荷額等 — 66,756,590万円 (県内4位)

出典：2020年工業統計調査



バルブ製造

1902年に鋸切製造所として市内で創業。1950年代からバルブの製造を核とした高度な技術を世界中に提供し、さまざまな場面で活躍されています。



東近江市内の製造業の産業構成 (箇所)

金属製品	36	生産用機械	12	パルプ・紙	8	鉄鋼業	3
プラスチック	35	電子・デバイス	12	化学工業	7	業務用機械	3
繊維工業	33	家具・装備品	11	飲料・飼料	6	石油・石炭	2
窯業・土石	27	はん用機械	10	木材・木製品	6	ゴム製品	1
食料品	24	輸送機械	10	非鉄金属	6	情報通信機械	1
電気機械	20	その他	10	印刷	3	皮革	0

製造業 執行役員 経営企画部長 植西 正寿さんからのメッセージ「とにかく熱心な対応」

旧蒲生町で創業した弊社にとって、そのゆかりの地である東近江市に再び新工場を建設するという事は、特別な出来事でありました。

東近江市には、弊社新工場の誘致に向けて手厚いご支援をいただきました。とりわけ工場進出に係る基本協定書の調印式、新工場の地鎮祭や竣工式には市長自らご出席いただきました。また、企業誘致優遇制度を適用いただくなど、他市では見られない熱心で手厚いサポートを受け感謝いたしました。

東近江市に工場進出して実感するのは、純朴で真面目な社員が多いということです。これは当地のメリットかも知れません。

おかげ様で、東近江工場で作った新製品もヒットし、グローバルニッチトップ企業として弊社の業容もますます拡大しております。

今後も穏やかで広々とした土地、他府県へのアクセス、地元の方々の人柄に優れた東近江市と共に飛躍を遂げたいと思います。



進化し続ける 生活や産業を 支える交通網

Transportation network supporting constantly evolving lifestyles and industries

市域の西にJR線、中央部には名神高速道路、幹線道路などの交通網が都市圏、近隣府県とのアクセスを良好にしています。また、地域内交通として、近江鉄道の駅が市内に13駅あり、さらに市民の身近な交通手段として「ちょこっとバス」や「ちょこっとタクシー」が活躍しています。

A transportation network with JR line in the west of the city, Meishin Expressway in the city's center, trunk roads, etc. provides good access to and from the metropolitan area and neighboring prefectures. In addition, for transportation within the area, Ohmi Railway has 13 stations, and the Chokotto Bus (community bus) and Chokotto Taxi (shared-ride taxi) are actively used as means of transportation familiar to citizens.



充実した 公共交通機関

JR琵琶湖線(東海道本線)、近江鉄道線、名神高速道路、国道などの恵まれた交通網をいかし、京都・大阪方面や名古屋方面、三重方面のどちらにも良好なアクセスを実現しています。スマートインターチェンジにより物流の効率化など利便性も向上。企業誘致や観光振興などの産業活性化を進めています。



近江鉄道



名神高速道路



国道8号



ちょこっとバス

(仮称)黒丸スマートインターチェンジ整備 文化スポーツ学研ゾーン構想

市内で2番目のスマートインターチェンジが整備されることで利便性の向上、物流の効率化により、産業の発展、観光やスポーツの振興、防災機能の強化などが見込めます。隣接する布引エリアで立地をいかしたにぎわい創出を目指して文化スポーツ学研ゾーン構想を進めています。

(仮称)黒丸スマートインターチェンジ整備予定

道の駅「奥永源寺溪流の里」を拠点とした 自動運転サービス



全国で2例目となる自動運転サービス。「奥永源寺溪流の里」を拠点に週4回、1日6便運行しています。最大4人が乗車でき、観光客や地元の人にとって欠かせない移動手段となっています。



中心市街地の にぎわい創出

Creating a lively downtown area

本市の中心市街地である近江鉄道八日市駅周辺は、古くから市場町として、また、戦後は県内有数の歓楽街として栄えてきました。買い物や飲食、余暇活動などで一日楽しめるまちとして、官民が一体となってにぎわいの創出に取り組んでいます。

The city's downtown area around Ohmi Railway's Youkaichi Station has flourished since ancient times as a market area, and also as one of the prefecture's leading entertainment areas after the war. The public and private sectors work together to create a lively district where people can spend the day enjoying shopping, dining, and other leisure activities.



まちを元気に ~にぎわいの拠点づくり~

大手ビジネスホテルの開業や古民家、空店舗などを活用した飲食店の出店、延命新地地区の風情ある景観をいかす路地整備など地域を活性化するハード整備を進めています。その一方で、四季を通じてさまざまなイベントが開催されています。



HON6GARDENの外観



イベントでにぎわう商店街



びわこジャズ東近江



美装化した延命新地地区のまちなみ



八日市駅前えいとらす

近江鉄道八日市駅前の歩道上に赤いパラソルが立ち並び、期間限定のテラス席がオープン。利用者は、コロナ禍の三密を避けながら、屋外でゆっくりと飲食を楽しむことができます。



副次都市拠点 JR能登川駅前

副次都市拠点であるJR能登川駅周辺も道路を整備するなど、都市機能を向上させています。



市内の3箇所が日本遺産に認定

びわ湖とその水辺景観-祈りと暮らしの水遺産



五個荘金堂の町並み(近江商人屋敷)



伊庭の水辺景観



永源寺と奥永源寺の山村景観



発足10周年記念式典



女子野球タウン連携協定を締結



蒲生スマートインターチェンジ開通



石樽トンネル開通



皇太子殿下ご視察



布引グリーンスタジアム完成



東近江市発足

市政のあゆみ

Table of municipal history from Heisei 17 to Heisei 4, listing dates and events such as mergers, infrastructure projects, and commemorations.

東近江市の歳時記

地域の特色をいかした祭やイベントが東近江市の各地で催され、多くの人々を魅了しています。



夏

- ドラゴンカヌー大会 [7月下旬の日曜日]
八日市聖徳まつり [7月中~下旬のいずれかの土曜日]
コトナリエサマーフェスタ [8月上~中旬の約10日間]

春

- 商家に伝わる武者人形めぐり [4月中旬~5月上旬]
びわこJAZZフェスティバルin東近江 [4月中旬]
伊庭の坂下し祭 [5月4日]
へムスロイドの杜まつり [5月第4土・日曜日]
花フェスタ [5月中旬]



秋

- ぶらっと五個荘まちあるき [9月最終日曜日]
東近江秋まつり (二五八祭、物産まつり、農林水産まつりほか) [11月上旬]
永源寺もみじまつり (大本山永源寺ライトアップほか) [11月]

冬

- 祝新成人20豊敷大凧揚げ [成人の日の前日]
商家に伝わるひな人形めぐり [2月上旬~3月中旬]

東近江市 誕生までのあゆみ

町村合併の経緯



スマートフォンまたは、タブレットでスキャンしてください。