

令和7年4月採用  
令和6年度  
東近江市  
職員採用案内

7月試験

総務部 人事課

2024

# 市長プロフィール

## 経 歴

- 昭和26年 旧神崎郡永源寺町で誕生  
滋賀県立彦根東高校、同志社大学法学部を卒業
- 昭和51年 滋賀県警に奉職
- 昭和63年 外務省へ出向 ニューヨーク日本国総領事館に勤務
- 平成 3年 警察庁で国際テロ対策に従事しヨーロッパ、中近東の現場で情報収集に当たる
- 平成16年 長浜警察署長に就任
- 平成17年 滋賀県警察本部刑事部参事官、同本部の生活安全部参事官に着任
- 平成20年 滋賀県防災危機管理局長、滋賀県防災危機管理監、滋賀県防災担当理事員を歴任
- 平成25年2月～ 東近江市長に就任（1期目）
- 平成29年2月～ （2期目）
- 令和3年2月～ （3期目）



東近江市長 小塚正清

# 市の概要

東近江市ってどんなまち？

東近江市の人口・世帯（令和6年4月1日現在）

人口 107,041人

男性 53,189人

女性 53,852人

世帯数 44,103世帯

太郎坊宮から見た市街地と鈴鹿山脈

## 位置

・京阪神と中京都市圏  
から100km以内



本市は、日本のほぼ中央部、近畿圏と中京圏の中間に位置しており、東の鈴鹿山脈から西は琵琶湖に面し、山地からなだらかな丘陵地や平野へと広がり、森・里・川・湖といった多様な姿を見せる自然豊かなまちです。

総面積は、約388km<sup>2</sup>で、滋賀県の総面積の約9.7%を占めています。

平成17年と平成18年の2度の合併により、隣接する1市6町がひとつとなりました。



**地形**  
**東西 33 km**  
**南北 26 km**

# 市内の交通状況

## 道路

- ・ 国道8号 愛荘町～東近江市～近江八幡市
- ・ 国道421号 近江八幡市～東近江市～三重県いなべ市  
(平成23年3月26日 石樽トンネル開通)
- ・ 国道307号 日野町～東近江市～愛荘町
- ・ 国道477号 日野町～東近江市～竜王町
- ・ 名神高速道路 八日市インターチェンジ  
蒲生スマートインターチェンジ (ETC専用)



石樽トンネル



浦生スマートIC

## 鉄道

- ・ JR琵琶湖線 1駅 能登川駅
- ・ 近江鉄道 13駅  
五個荘駅、河辺森の駅、八日市駅、長谷野駅、大学前駅、京セラ前駅、桜川駅、朝日大塚駅、朝日野駅、新八日市駅、太郎坊宮前駅、市辺駅、平田駅

近江鉄道八日市駅



JR能登川駅





本町通り商店街（八日市）

## 商業

古くから市場まちとして栄え、八日市駅前区画整理事業や行政ニュータウンの開発により発展してきた八日市駅周辺が本市商業の役割を担いつつ、近年開発が進んでいるJR能登川駅周辺、各地区に散在す中心的なるロードサイドショップや郊外型店舗などから成り立っています。



八日市中心市街地  
駅前グリーンロード

## JR能登川駅前 元町通り商店街



## 工業

名神高速道路をはじめとする幹線道路の整備を契機に数多くの工業団地が造成され、工業基盤の拡充と充実が図られました。現在では、市内各地区に形成された工業団地を中心に電気機器やIT関連工場などの企業や事業所が集積し、恵まれた自然と調和のとれた内陸工業地帯として発展しています。



## 農業

市内を流れる愛知川によって形成された平野部を中心に、田園地帯が広がっており、市域の22%（山林を除いた面積の51%）を水田が占めています。本市の農業は、この湖東平野の肥沃な土地により良質な近江米、麦、野菜、乳用牛、花卉、果実などの高い農業生産を誇っています。

また、山間部では政所茶に代表されるお茶の産地としても名声を博しています。



## 森林の今

森林面積は、市の面積の56%におよび、森林の多くが鈴鹿山系の山間部に存在し、湖東平野を潤す重要な水源の役割を果たしています。森林面積の約半分は、国定公園などの自然公園に位置づけられ、特に三重県との境に位置する鈴鹿山系は希少種の動植物も生息する貴重な森となっています。森林の所有形態では、97%を民有林が占めています。そのうち、個人所有が約3割、集落所有が約1割、公団・公社が約2割という内訳になり、個人の所有林が最も多いことが分かります。

また、森林のうち人工林は約3割であり、その多くが間伐などの手入れが必要な林齢(林の年齢)を迎えています。





# 市章、市の花・木

## 市章

東近江市の東 (east) の「e」と「近」をモチーフに、グリーンは豊かな自然を、ブルーは清らかな川と環境を、レッドは活力を表現。全体として豊かさ・調和・発展・成長・連携・交流を表し、新生「東近江市」の将来像をシンボライズしています。



## 市の花

### ムラサキ (ムラサキ科ムラサキ属)

古く万葉の時代に蒲生野にて、額田王が大海人皇子にあてて詠んだ「あかねさす 紫野行き 標野行き 野守は見ずや 君が袖ふる」の紫野は『ムラサキ』を栽培している野、標野は御料地であった蒲生野をさしています。



## 市の木

### イロハモミジ (カエデ科カエデ属)

社寺境内や庭園などに広く植栽されています。秋の紅葉は非常に美しく、市内でも大本山永源寺、百済寺、紅葉公園など、紅葉の季節には、県内はもとより京阪神・中京方面からの観光客でにぎわいます。



# 将来都市像と主な事業 及び施策

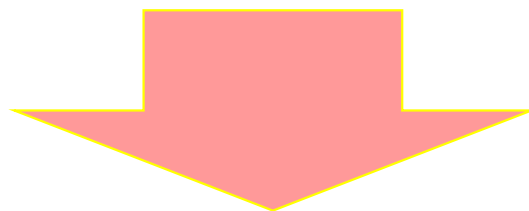
東近江市のめざすもの



道の駅あいとうマーガレットステーション（妹町）

# 東近江市の将来都市像

「このまちで素晴らしい人生を過ごしている」  
と実感できる東近江市でありたい！！



うるおいと にぎわいのまち 東近江市

～鈴鹿から 琵琶湖の恵みを生かし人が輝く まちづくり～

# 令和6年度主な事業及び施策の紹介

## 活力ある東近江市の創生

### 商店街等活性化の支援 9,648万円

近江鉄道八日市駅周辺のにぎわいの創出や商業の活性化を目的に空き店舗改修や既存店舗リノベーションへの支援などを行います。また、新たに開業する大型商業施設に来店する買い物客を市内の店舗に誘導するためにレシートラリーを開催するなど、さらなる地域経済の活性化に取り組みます。

### 立地促進奨励金 2億2,095万円 雇用促進奨励金 3,380万円

新たな企業の進出や既存企業の規模拡大を支援します。

### 有機JAS・GAP認証取得の支援 90万円

市内で生産される農産物の競争力強化に向け、農家の有機JASやGAPの認証取得を支援します。



## 魅力ある東近江市の創生

### 国スポ・障スポ大会開催に向けた取組 6億3,588万円

令和7年に開催される国民スポーツ大会・全国障害者スポーツ大会の開催を今後のスポーツ振興につなげるために、スポーツ施設の整備や改修、プレ大会の開催などを行います。

### 観光施設改修（能登川水車とカヌーランド） 1億9,500万円

国民スポーツ大会カヌースプリント競技開催時の受入れ体制を強化し、大会後も多様な活用を図れるように整備します。

### 森の文化の調査 389万円

森里川湖のつながりを生む鈴鹿の森の文化を発信するため（仮称）森の文化博物館」の整備に向けて取り組みます。

### 観光施策の推進 1,158万円

豊かな自然環境や奥深い歴史文化をいかしたイベントの開催やイベント誘致により誘客を図ります。本市の豊かな自然を体感し、自然の大切さについて考える「びわ湖 東近江 SEA TO SUMMIT2024」の開催など市域全体をフィールドとするエコツーリズムを推進します。

### 健康マラソン大会の開催 600万円

### 能登川図書館改修 1億5,151万円



## DX（デジタルトランスフォーメーション）の推進

### マイナンバーカードの印鑑登録証明利用 650万円

マイナンバーカードに印鑑登録証の機能を持たせ、市民サービスの向上を図ります。



### 行政情報データベースの構築 2,500万円

オンラインとデジタル化に対応する環境を構築し、より便利な行政手続の提供や行政事務の効率化に取り組みます。

## 夢のある東近江市の創生

### 産婦健診の支援 850万円 妊産婦医療費助成制度 2,800万円

妊娠から出産・産後までの相談支援体制の充実を図ります。県下初となる妊産婦にかかる医療費の助成を行うなど、きめ細やかな対応を行います。

### 見守りおむつ宅配便 2,481万円

1歳未満の乳児を養育する家庭に子育て経験のある宅配員が声をかけしながらおむつなどを宅配し、子育て世帯の見守りと経済的な負担軽減を図ります。

### 校内教育支援センター設置・運営 5,801万円

不登校傾向の児童生徒などの早期発見や居場所づくりに取り組むほか、児童生徒自身の悩み事や保護者の子どもの成長に関しての相談体制を充実します。

### 里山保育の推進 356万円

幼少期から身近な自然の中でさまざまな体験を通して、自然に親しみ地域への愛着を育むため、里山保育を拡充します。



見守りおむつ宅配便

## 豊かな東近江市の創生

### （仮称）黒丸SICの設置推進 1億3,560万円

名神高速道路（仮称）黒丸スマートインターチェンジの整備に向けた用地取得などを行います。

### 一般社団法人近江鉄道線管理機構負担金 3億9,098万円

上下分離方式に移行する一般社団法人近江鉄道線管理機構に対し、運営に必要な費用を負担します。

### 近江鉄道・近江バス通学定期券購入支援 1,000万円

中学生・高校生を対象に通学定期券の購入を支援します。

### JR能登川駅長寿命化 5,500万円

近江鉄道朝日大塚駅自転車駐車場整備 350万円

駅舎の長寿命化や自転車駐車場整備などの公共交通をとりまく環境の整備を進めます。

### 福祉センターハートピアの改修 5億300万円

住み慣れた地域で暮らし続けられるよう地域福祉の拠点施設を改修し、機能強化を図ります。



▲名神高速道路 黒丸パーキングエリア



▲近江鉄道八日市駅

## 東近江市制20周年記念事業を実施

### 東近江市制20周年記念事業の実施 2,800万円

令和7年2月11日に東近江市制20周年を迎えるに当たり、東近江市の魅力を再発見し、市内外に情報発信を行うことを目的に、記念式典の開催および市勢要覧や記念切手の作成、文化芸術記念公演の開催などの記念事業を実施します。



東近江市制20周年ロゴマーク

# 令和6年度当初予算の概要

一般会計 547億円

特別会計 215億円

(国民健康保険、後期高齢者、介護保険、農業集落排水、公設地方卸売市場特別会計)

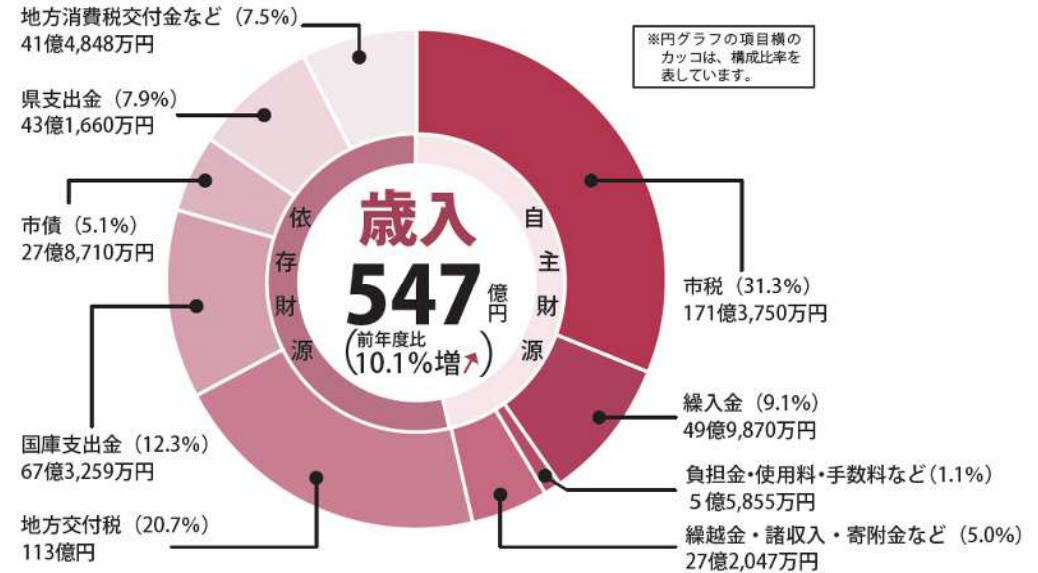
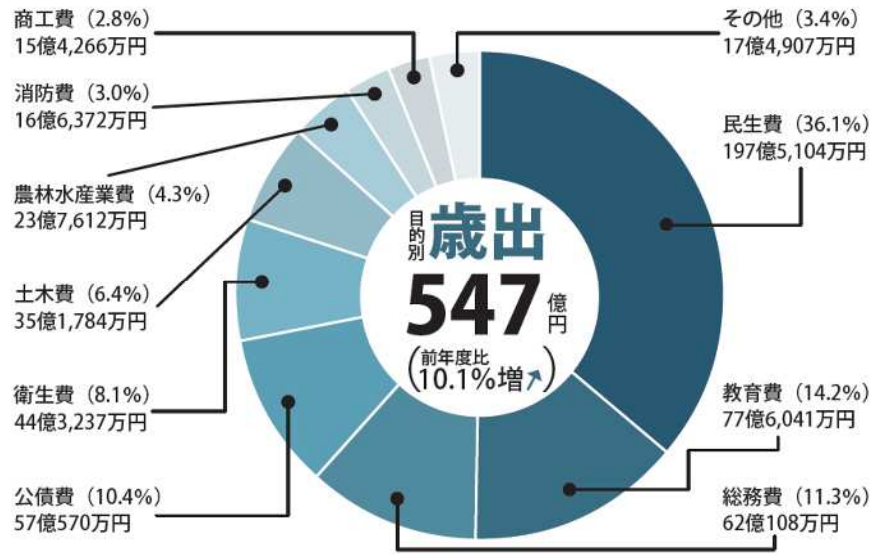
企業会計 110億9655万円

(水道、下水道、病院事業会計)

---

合計 872億9655万円

# 歳出・歳入



項目	予算額	説明
人件費	105億6,267万円	職員の給料、議員報酬、各種委員報酬など
扶助費	98億6,901万円	児童手当や障害者・高齢者の支援、生活保護など
物件費	90億6,286万円	公共施設の維持管理など
補助費など	77億6,946万円	広域で事業を行う組合への負担金、各種団体などへの補助金や負担金など
公債費	57億570万円	市の借金の返済
普通建設事業費	49億2,564万円	公共事業など、将来への投資
繰出金	40億4,809万円	特別会計・企業会計への繰出金など
その他	27億5,657万円	基金積立など

## 性質別歳出入内訳

### 用語の説明

- 一般会計  
まちづくりや福祉、教育など、市の全般的な事業を行う会計
- 特別会計  
保険料や使用料など特定の収入で事業を行う会計
- 企業会計  
事業収入により経営する会計
- 歳入
- 自主財源  
市が自主的に確保できるお金
- 市税  
市民や企業などからの税金

- 繰入金  
基金(貯金)を取り崩したお金
- 負担金・使用料・手数料など  
特定のサービスを受けた人が負担するお金
- 繰越金・諸収入・寄附金など  
前年度から繰り越されるお金や寄附金など
- 依存財源  
国や県から交付や割り当てられるお金
- 地方交付税  
国税の中から市へ交付されるお金

- 国庫支出金・県支出金  
特定の事業に対して国や県から支出されるお金
- 市債  
市の借金
- 地方消費税交付金など  
国から一定の基準で配分されるお金など
- 歳出
- 民生費  
児童や障害者、高齢者福祉の充実など
- 教育費  
学校や社会教育、スポーツ振興など

- 総務費  
企画財政管理、市税の徴収、その他全般的な管理経費
- 公債費  
市の借金の返済
- 衛生費  
健診やごみ処理など
- 土木費  
道路や河川、公園の整備など
- 農林水産業費  
農業や林業、水産業の振興など
- 消防費  
消防や防災対策など
- 商工費  
商工業や観光の振興など

※円グラフの項目横のカッコは、構成比率を表しています。

# 🌸 ♪ ももクロ ♪ を招致!! 🌸



人気アイドルグループ「ももいろクローバーZ」(ももクロ)のコンサート「ももクロ 春の一大事2018 in 東近江市」が平成30年4月、東近江市の布引運動公園陸上競技場(布引グリーンスタジアム)で開催されました。

2日間で延べ3万2574人の「モノノフ」と呼ばれるファンが熱いステージに酔いしれ、全国のたくさんの方々に東近江市を知っていただくことに成功しました。

# 東近江市役所の概要

市役所ってどんなところ？



新緑と紅葉の名所 大本山永源寺（永源寺高野町）



## 東近江市役所の職員数(令和6年4月1日現在)

正規職員数 997人

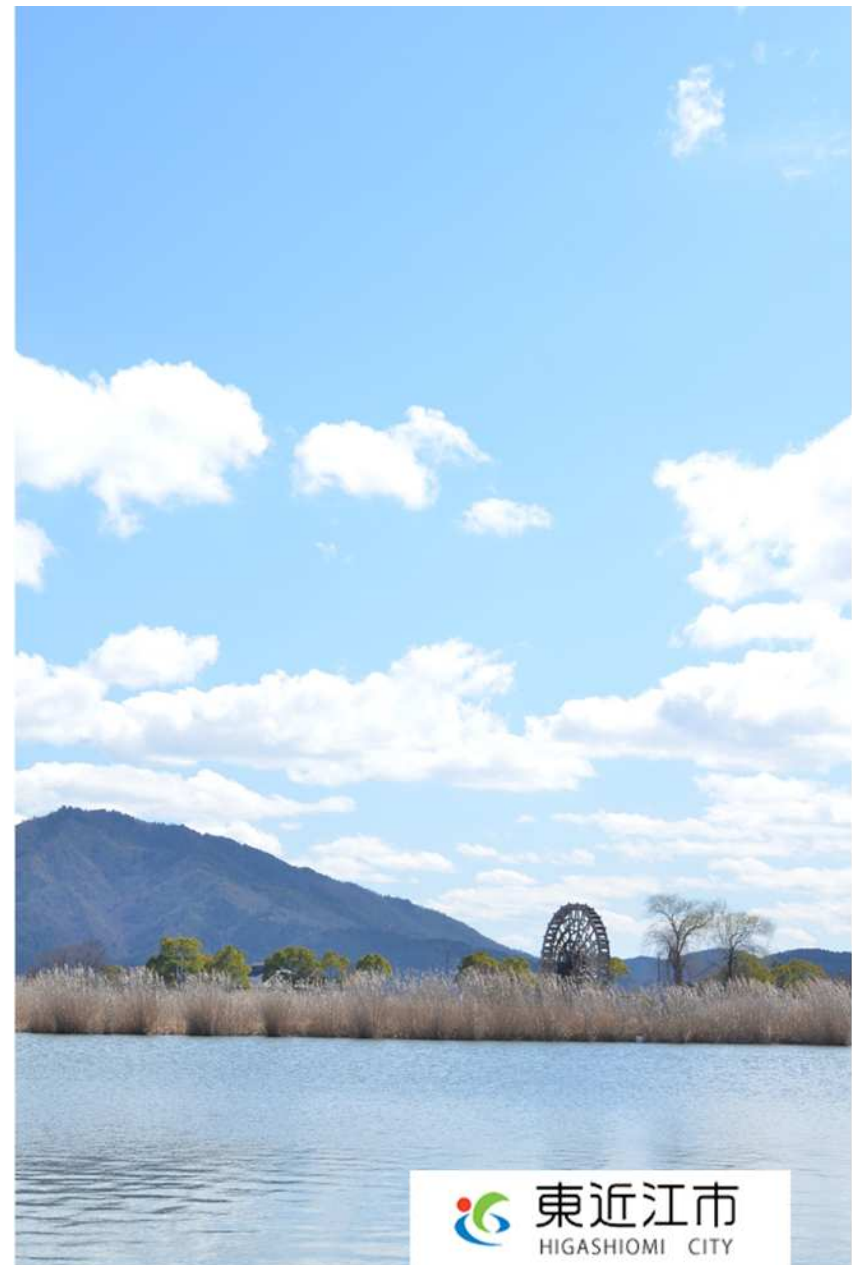
再任用職員数 41人

会計年度任用職員 994人

## 主な職種

- 事務職(上級・初級・社会人・障害者)
- 土木職、建築職 ■保健師 ■福祉職
- 学芸員、文化財専門員 ■図書館司書 ■調理師
- 労務員 ■早期療育保育士 ■心理判定員
- 幼稚園教諭・保育士 ■手話通訳者 ■管理栄養士

**様々な職種が一緒に仕事をしています**



# 東近江市の庁舎

永源寺支所



五個荘支所



愛東支所



## 東近江市役所

水道事業所



本庁舎

東庁舎



蒲生支所



能登川支所



湖東支所



- 保健センター
- ファミリーサポートセンター
- 子育て支援センター
- 認定こども園、幼稚園、保育所
- 湖東診療所
- 近江商人屋敷
- 小学校・中学校
- 学校給食センター
- 図書館
- その他教育委員会所管施設
- 公設地方卸売市場

### 子ども子育て支援の総合施設

- 保健子育て複合施設ハピネス  
(保健センター、子育て支援センター、ファミリーサポートセンター)
- 中野むくのき幼児園 (認定こども園)
- みどりの広場

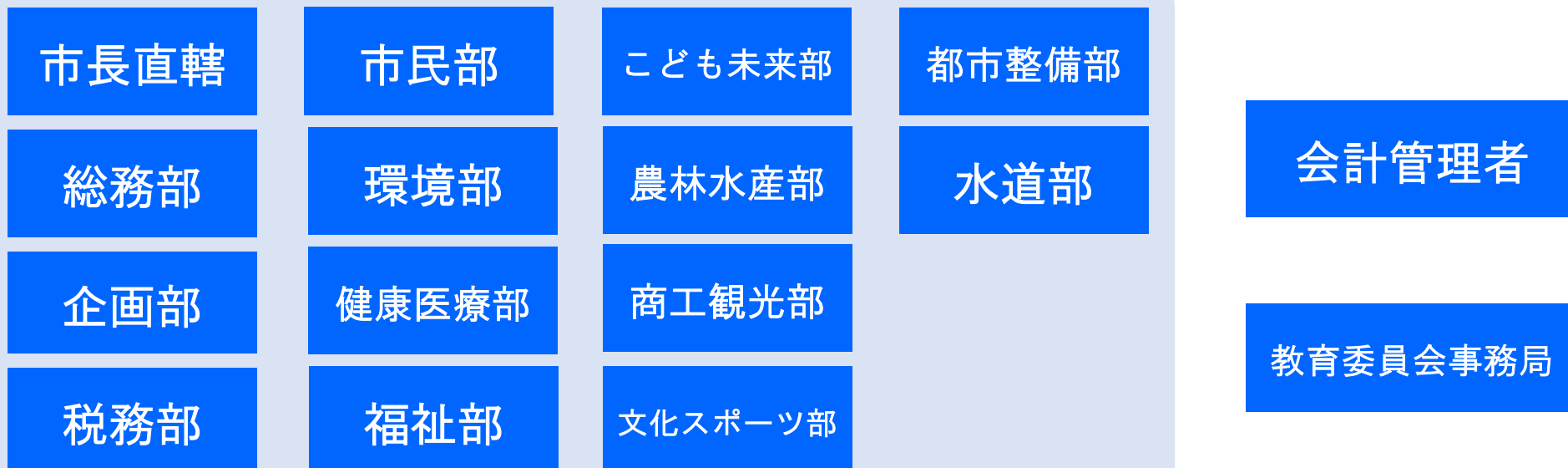
本施設は、「結婚・妊娠・出産・子育て・健康づくり」など切れ目ない支援を行うものです。

東近江市では、子どもたちが「すくすく」成長できるまち、子育てがしやすいまち、このまちで子育てがしたいと思ってもらえるようなまちづくりを目指しています。



# 東近江市の組織図

## ●市長部局 13部



議会事務局

選挙管理委員会事務局

固定資産評価審査委員会事務局

監査委員事務局

公平委員会事務局

農業委員会事務局

# 目指す職員像と人材育成



五個荘金堂伝統的建造物群保存地区 金堂のまちなみ（五個荘金堂町）

# 目指す職員像

## 「市民のしあわせ」のために、自ら考え、行動する職員

### 東近江市職員行動指針

私たち東近江市職員の使命、それは地域を豊かにし、市民が安全・安心に暮らせる魅力あるまちを創造することです。この行動指針を日々の業務の判断や行動のよりどころとし、市民がしあわせに暮らせるまちづくりに取り組みます。

信頼	市民や職場の仲間の声に耳を傾け、説明責任を果たす中で、全体の奉仕者としてみんなから信頼される職員をめざします。
連携	地域の課題に目をむけ、その解決に向けて市民や職員と連携・協働します。
挑戦	時代の変化に対応し、前例にとらわれない柔軟な発想でまちづくりに挑戦します。
自律	法令を遵守し、危機管理意識を高めるとともに、常に向上心を持ち、組織目標の達成に向けて自ら考え行動します。
効率	仕事の目的や根拠を理解し、工夫・改善を心がけ、効率的・効果的に仕事を進めます。



# 人材育成と研修

あなたの能力開発への支援を行います！

## □人材育成研修制度

- ・市独自研修（職務階層に応じた研修を実施）  
階層別研修、特別研修、庁内研修、指導者養成  
担当部署主催各種専門研修
- ・派遣研修（研修専門機関へ派遣）  
滋賀県市町村職員研修センター（大津市）  
JIAM全国市町村国際文化研修所（大津市）  
JAMP市町村アカデミー（千葉県） 他





あなたに多様なスキル  
習得や業務経験を！

## ジョブローテーション

【やりがいと成長の好循環】

定期的に職場・職種を異動してさまざまな経験を積んでいく制度

## 自己啓発を目的とした資格助成制度

【自己啓発意欲の促進 スキルアップを応援】

自学の支援を目的とした資格等助成制度 職務遂行に有用な  
資格・免許の取得に費用の一部を負担

# 東近江市人事考課制度

人を育てる人事制度

- ◆市民サービスの向上をめざし、職員の「人材育成・能力開発」を進める制度
- ◆職員のやる気が出て「良い仕事」をするための制度
- ◆業務へのモチベーションを図るため、適切な処遇反映の実施

## 【処遇反映とは】

- ◆昇給・・・職務に関連して発揮した能力を評価し、昇給に反映
- ◆勤勉手当・・・設定した目標の達成状況を評価し、勤勉手当に反映

## 【その他の活用】

- ◆任用、分限その他の人事管理の基礎として活用

先輩職員や同僚、同期の職員とともに！

## 入庁1年目の支援、体制

- ◆配属先の所属に指導担当者を選任・サポート
- ◆所属長との面談 6月、9月、1月
- ◆研修センター 新任研修(4月)、後期(10月)
- ◆市研修 前期(5月)、後期(10月)

→同期職員とのコミュニケーションの場を確保

- ◆フォローアップ研修 2年目職員によるメンター(良きアドバイザー)研修

# 地域担当職員制度

地域担当職員の数  
令和4年度  
14地区、87名

## 【地域担当職員とは】

地域と行政の相互の情報伝達役（パイプ役）、地域内の活動団体のつなぎ役（コーディネーター役）として、地域のまちづくりについて共に考え、支援を行う職員のこと。

## 【制度の目的】

各地区（全14地区）まちづくり協議会に地域担当職員を配置することで、地域自治の充実と協働のまちづくりを進める。

## 【基本方針】

- ①地域課題への庁内横断的な取組の推進～枠を超えて対応～
- ②地域の特性を活かした市政の推進～地区へのサポートを強化～
- ③現場主義の人材育成 ～市民目線で仕事をする人材を育成～

地域担当職員が、各地域の現場をフィールドとして、その役割を十分に発揮するとともに、市民と行政の協働のまちづくりを進めるコアな職員を育成することを目的とした研修「共創塾」を開催。

# 職員に関する庁内プランなど

人材の育成



西堀榮三郎記念 探検の殿堂（横溝町）

## 東近江市特定事業主行動計画

職員が仕事や子育てを両立できるための支援プラン

- ・ **子育て**を**応援**する**職場風土づくり**
- ・ **女性職員**が**活躍**しやすい**職場づくり**
- ・ **ハラスメント**の**防止**
- ・ **働き方の改革**と**ワーク・ライフ・バランス**の  
取組、支援 など

## 東近江市人材育成基本方針

職員の人材育成に係る基本的な考え方を定めたもの

- ・ **目指す職員像**
- ・ **人を育てる**人事制度
- ・ **職員の能力開発**への**支援**
- ・ **人が育つ**組織づくり など

## 東近江市 障害者活躍推進計画

障害者の活躍推進に向けた取組

**法定雇用率 2.6%** **現状 2.5%** (令和4年度実績)

## 東近江市 職員対応要領

障害を理由とする差別の解消の推進に関する

職員が事務及び事業において、障害のある人の権利利益を侵害しないための取組

# 給与・福利厚生 勤務条件など



能登川水車とカヌーランド（伊庭町）

# 給与、勤務条件、福利厚生など

## 勤務時間

午前8時30分から午後5時15分まで（休憩60分含む）

※ 所属により異なる場合あり

公務員の給与や勤務時間  
・国や県、各市町村の条例や規則  
による。

## 給与

### ■初任給（本給+地域手当）

大学新卒者 20万8,472円程度

短大新卒者 18万7,254円程度

高校新卒者 17万6,027円程度

※ 経験の内容、期間等に応じた加算あり

### ■諸手当

扶養、通勤、住居、特殊勤務、時間外勤務、  
期末・勤勉の各手当を要件に応じて支給

### ■昇給

原則年1回（1月）

### ■賞与

期末・勤勉手当を6月・12月に支給  
（令和6年度：年間4.5月分）

## 休日・休暇

### ■休日

土曜日・日曜日・祝日・年末年始

（12月29日～1月3日）

※ 所属により異なる場合あり

### ■休暇・休業

年次有給休暇・育児休業・病気休暇・介護休暇・  
特別休暇（夏季・結婚・出産・ボランティア・  
子どもの看護・育児参加）など



# ワーク・ライフ・バランス

## 福利厚生

### ■健康管理

年1回の定期健康診断、ストレスチェック

### ■東近江市職員互助会

結婚・退職・人間ドック・介護・傷病・出産・災害の各給付金

永年勤続祝い金・葬祭費、弔慰金、クラブ活動・観劇助成など

### ■滋賀県市町村職員共済組合

保健・医療、休業、災害、年金の各給付

福祉事業（保健・宿泊・貯金・貸付・財形など）

## ●クラブ活動

健康増進や親睦を目的とし、体育系・文化系の各クラブが活動しています。

### 【体育系】

軟式野球・スノーボード・バドミントン・陸上・テニス・バスケットボール・サッカー・剣道など

### 【文化系】

華道・シャドーボックス・フラワーアレンジ・囲碁など



# 東近江市では、男女関係なく子育てに関わり、誰もが子育てがしやすい職場づくりを進めています。

子育て等に関する主な休暇

休暇制度	男性	女性	休暇の条件や内容
産前産後休暇		○	女子職員が出産する場合、出産予定日の8週（多胎妊娠の場合は14週間）出産後8週まで
育児休業	○	○	3歳未満の子を養育する場合に取得可能 ※2回に分割して取得可能
妻の出産休暇	○		職員の妻が出産のため入院等する場合、入院する等の日から当該出産の日後2週間を経過するまでの日で、3日以内
育児参加	○		職員の妻の出産に際して、生まれた子が1歳に達する日までに5日の範囲内で取得可能。また、小学校就学の始期に達するまでの子を養育する場合は、妻の出産予定日の6週間前から取得可能。
部分休業	○	○	小学校就学の始期に達するまでの子を養育する場合、始業又は終業の時刻までに連続した1日2時間を超えない範囲内（30分単位）
子の看護休暇	○	○	中学校就学の始期に達するまでの子の看護を行う場合、1年度につき5日以内（子が2人以上の場合は10日以内）
出生サポート	○	○	職員が不妊治療に係る通院等のため勤務しないことが相当であると認められる場合年度において5日間（体外受精の場合は10日間）

# 採用試験の概要



東近江市総合運動公園  
布引グリーンスタジアム（芝原町）

# 令和7年4月1日付け採用

## ◆試験日 令和6年7月14日(日)

※第一次試験の会場は東近江市役所です。

## ◆募集職種及び人数

【令和7年4月1日付け採用】

職 種	試験区分	採用予定人員
事務職	上級	13人程度
技術職(総合土木)	上級	5人程度
技術職(建築)	上級	1人程度
技術職(電気)	上級	1人程度
保健師	-	5人程度
心理判定員	-	2人程度
文化財専門員(建造物)	-	1人程度
文化財専門員(自然科学)	-	1人程度
幼稚園教諭・保育士	-	16人程度
幼稚園教諭・保育士(早期療育)	-	1人程度

※他職種は、9月に第一次試験を実施する予定です。

# 受付期間

## 持参

令和6年5月15日（水）～令和6年6月19日（水）

※市役所の休日を除く

## 郵送

令和6年5月15日（水）～令和6年6月17日（月）

※消印有効

# 採用試験の概要【令和4年、5年度の試験状況】

事務職（上級、初級、社会人対象、社会人対象（年度途中採用）障害者対象初級）

試験区分		第1次試験	第1次試験 受験者数	最 終 合格者数	最 終 倍 率
上級事務職①	R 5	7月	38	8	4.8
上級事務職①	R 4	7月	98	16	6.1
上級事務職②	R 5	12月	19	5	3.8
上級事務職②	R 4	12月	21	7	3
初級事務職	R 5	9月	6	4	1.5
初級事務職	R 4	9月	6	3	2
社会人対象事務職	R 5	9月	28	10	2.8
社会人対象事務職	R 4	9月	48	14	3.4
社会人対象事務職 （年度途中採用）	R 5	9月	13	6	2.2
社会人対象事務職 （年度途中採用）	R 4	-	-	-	-
障害者対象事務職	R 5	9月	1	0	-
障害者対象初級事務職	R 4	9月	8	1	8

# 技術職（上級土木、上級土木（年度途中採用）初級土木）

試験区分		第1次試験	第1次試験 受験者数	最終 合格者数	最終 倍率
上級技術職（土木）①	R 5	7月	0	0	-
上級技術職（土木）①	R 4	7月	0	0	-
上級技術職（土木）②	R 5	9月	1	1	1.0
上級技術職（土木）②	R 4	9月	0	0	-
上級技術職（土木）③	R 5	12月	0	0	-
上級技術職（土木）③	R 4	12月	0	0	-
上級技術職 年度途中 採用（土木）	R 5	9月	0	0	-
上級技術職 年度途中 採用（土木）	R 4	-	-	-	-
初級技術職（土木）	R 5	9月	0	0	-
初級技術職（土木）	R 4	9月	0	0	-

# 技術職（上級建築、初級建築）

試験区分		第1次試験	第1次試験 受験者数	最 終 合格者数	最 終 倍 率
上級技術職（建築）①	R 5	-	-	-	-
上級技術職（建築）①	R 4	7月	2	0	-
上級技術職（建築）②	R 5	-	-	-	-
上級技術職（建築）②	R 4	9月	0	0	-
上級技術職（建築）②	R 5	-	-	-	-
上級技術職（建築）③	R 4	12月	2	1	2
初級技術職（建築）	R 5	-	-	-	-
初級技術職（建築）	R 4	9月	1	0	-



# 技術職（上級電気、初級電気）

試験区分		第1次試験	第1次試験 受験者数	最終 合格者数	最終 倍率
上級技術職（電気）①	R 5	7月	1	0	-
上級技術職（電気）①	R 4	7月	1	0	-
上級技術職（電気）②	R 5	9月	0	0	-
上級技術職（電気）②	R 4	9月	1	0	-
上級技術職（電気）③	R 5	12月	1	1	1.0
上級技術職（電気）③	R 4	12月	0	0	-
初級技術職（電気）	R 5	9月	0	0	-
初級技術職（電気）	R 4	9月	0	0	-

# 保健師、保健師年度途中採用

試験区分		第1次試験	第1次試験 受験者数	最終 合格者数	最終 倍率
保健師①	R 5	7月	4	2	2.0
保健師①	R 4	7月	2	1	2
保健師②	R 5	9月	2	0	-
保健師②	R 4	9月	0	0	-
保健師③	R 5	-	-	-	-
保健師③	R 4	12月	1	1	1
保健師 年度途中採用①	R 5	7月	1	1	1.0
保健師 年度途中採用①	R 4	-	-	-	-
保健師 年度途中採用②	R 5	12月	0	-	-
保健師 年度途中採用②	R 4	-	-	-	-

# 福祉職、主任介護支援員、手話通訳者、管理栄養士

試験区分		第1次試験	第1次試験 受験者数	最 終 合格者数	最 終 倍 率
福祉職	R5	9月	4	2	2.0
福祉職	R4	9月	7	0	-
主任介護支援専門員①	R5	-	-	-	-
主任介護支援専門員①	R4	7月	0	0	-
主任介護支援専門員②	R5	9月	0	0	-
主任介護支援専門員②	R4	9月	0	0	-
主任介護支援専門員③	R5	12月	0	0	-
主任介護支援専門員③	R4	12月	1	1	1
手話通訳者	R5	9月	1	1	1.0
手話通訳者	R4	-	-	-	-
管理栄養士	R5	9月	8	3	2.7
管理栄養士	R4	-	-	-	-

## 幼稚園教諭・保育士、文化財専門員（民族、埋蔵）、図書館司書

試験区分		第1次試験	第1次試験 受験者数	最 終 合格者数	最 終 倍 率
幼稚園教諭・保育士①	R5	7月	30	16	1.9
幼稚園教諭・保育士①	R4	7月	33	14	2.4
幼稚園教諭・保育士②	R5	12月	1	0	-
幼稚園教諭・保育士②	R4	12月	5	0	-
文化財専門員（民俗）	R5	-	-	-	-
文化財専門員（民俗）	R4	7月	19	2	9.5
図書館司書	R5	-	-	-	-
図書館司書	R4	7月	30	1	30

## 【参考】

### 令和5年度試験実績（7月実施試験分）

職 種	試験区分	申込受付	1次試験		2次試験		3次試験	
事務職	上級	5/15～6/14	7/9	教養試験、適性検査	8/20	集団討論	9/26	作文、個人面接
技術職(土木)	上級	5/15～6/14	7/9	専門試験、適性検査	—	—	—	—
技術職(土木) 年度途中採用	上級	5/15～6/14	7/9	専門試験、適性検査	—	—		
技術職(電気)	上級	5/15～6/14	7/9	専門試験、適性検査	8/20	集団討論		
保健師	—	5/15～6/14	7/9	専門試験、適性検査	8/20	集団討論	9/26	作文、個人面接
保健師 年度途中採用	—	5/15～6/14	7/9	専門試験、適性検査、集団面接	8/24	作文、個人面接		
幼稚園教諭・保育士	—	5/15～6/14	7/9	専門試験、適性検査	8/19	実技試験、集団面接		